

**2016 წლის საპარლამენტო არჩევნებში საქართველოს  
მოსახლეობის მონაწილეობის მზაობის და წინასაარჩევნო  
ატიტუდების კვლევა  
(2016 წლის ივნისი)**

## სარჩევი

ძირითადი შედეგები.....	3
მეთოდოლოგია.....	7
1. ქვეყანაში არსებული ვითარების ზოგადი შეფასება.....	8
2. პოლიტიკური პროცესების შესახებ საინფორმაციო წყაროები და მათ მიმართ ნდობა.....	9
3. ოქტომბრის არჩევნებში მონაწილეობა; მონაწილეობაზე უარის თქმის განმსაზღვრელი ფაქტორები და მოტივაციები.....	11
3.1. არჩევნებში მონაწილეობის მზაობა.....	11
3.2. არჩევნებში არმონაწილეობის განმსაზღვრელი ფაქტორები/მოტივაციები.....	12
3.3. გადაწყვეტილების შეცვლის მზაობა.....	14
3.4. „პასიური ამომრჩევლები“ არჩევნებში მონაწილეობის მნიშვნელობის შესახებ.....	14
3.5. „პასიურ ამომრჩეველთა“ სოციალურ–დემოგრაფიული პროფილი.....	17
4. რესპონდენტთა პოლიტიკური პრეფერენციები და პოლიტიკურ ძალთა იმიჯი.....	19
4.1. პოლიტიკურ პარტათა/ძალთა რეიტინგები.....	19
4.2. პოლიტიკურ ძალთა იმიჯი.....	21
5. ძირითადი ფაქტორები ამა თუ იმ პოლიტიკური პარტიის/ძალის მხარდასაჭერად.....	23
6. არჩევნებში მონაწილეობის წამახალისებელი ფაქტორები.....	24
6.1. ვის აზრს ითვალისწინებენ რესპონდენტები არჩევნებში მონაწილეობის ან რომელიმე პოლიტიკური ძალის მხარდასაჭერად?.....	24
6.2. წინასაარჩევნო პერიოდში პრიორიტეტული საკითხები/თემები.....	25
6.3. აქტივობები, რომლებიც ხელს შეუწყობს ოქტომბრის საპარლამენტო არჩევნებში მოქალაქეთა მონაწილეობის სურვილის/მოტივაციის გაზრდას.....	26
7. პრეზიდენტის/მისი ოფისის საქმიანობასთან დაკავშირებული განწყობები.....	29

## ძირითადი შედეგები

გამოკითხულთა უმრავლესობა (დაახლოებით 54%) ქვეყანაში მოვლენათა განვითარებას უარყოფითად აფასებს.

გამოიკვეთა 2 ძირითადი წყარო, საიდანაც რესპონდენტები იღებენ ინფორმაციას საარჩევნო გარემოსა და არჩევნებში მონაწილე პოლიტიკური ძალების/პოლიტიკოსების შესახებ: პირველ რიგში, ტელევიზია (48.7%) და, შემდეგ, სოციალური ქსელები. ყველაზე სანდო წყაროებადაც ეს ორი მედია საშუალება დასახელდა.

რესპონდენტთა 61%-მდე მყარად აპირებს ოქტომბრის არჩევნებში მონაწილეობის მიღებას; დამატებით, 14–16% არჩევნებში მონაწილეობისკენ იხრება.

არჩევნებში მონაწილეობაში უარს ამბობს რესპონდენტთა მხოლოდ 8–9%.

ამომრჩევლის პასიურობაზე (არჩევნებში მონაწილეობის თვალსაზრისით) დიდ გავლენას პოლიტიკური/საარჩევნო აქტორებით უკმაყოფილება ახდენს და არა, ზოგადად, საარჩევნო სისტემისადმი უნდობლობა. კერძოდ, რესპონდენტთა ამ კატეგორიისათვის წამყვანი მოტივატორებია:

- ა) „არჩევნებში მონაწილე პოლიტიკოსები ძალაუფლებისთვის იბრძვიან, უბრალო ადამიანების ბედი არავის აინტერესებს“;
- ბ) „წინასაარჩევნოდ გაცემული დაპირებები არასდროს სრულდება“.

არჩევნებში მონაწილეობის მიმართ სკეპტიკურად განწყობილთა მესამედი მკაფიოდ აფიქსირებს, რომ საკუთარ პოზიციას არ შეიცვლის. მხოლოდ ძალიან მცირე ნაწილი (2.2%) იხრება იმისკენ, რომ ნოემბრის საპარლამენტო არჩევნებში სავსებით შესაძლებელია, მონაწილეობა მიიღოს.

მონაცემთა ანალიზის (მათ შორის, კორელაციური ანალიზის) შედეგად გამოკვეთა გარკვეული თავისებურებები, რომლებიც არჩევნებში არმონაწილეობის („პასიურ ამომრჩეველთა“) კატეგორიას ახასიათებს: ასეთი ამომრჩევლის ემპირიული ნიმუში (პატერნი) იქნება 18–დან 34 წლამდე ახალგაზრდა, რომელიც, ძირითადად, რეგიონების ურბანულ ცენტრებში ცხოვრობს და არ აქვს მიღებული უმაღლესი განათლება. მას უნდობლად არის განწყობილი პოლიტიკური პარტიების მიმართ; ასევე, ამ ეტაპზე, უფრო დარწმუნებულია, რომ საკუთარ პასიურ როლს არ შეცვლის. ის არ უარყოფს არჩევნების იდეას (ხმის მიცემის უფლებას ანიჭებს დადებით როლს) და არჩევნებს არასასურველი მთავრობის შესაცვლელად ყველაზე ეფექტურ საშუალებად მიიჩნევს. თუმცა, პოლიტიკური აქტორების მიმართ სკეპტიციზმი მისი პასიურობის ძირითადი განმსაზღვრელი ფაქტორია და ის გამოიხატება არა მხოლოდ პოლიტიკური სიმპატიებისა და ნდობის

ნაკლებობაში, არამედ, რწმენის არქონაში, რომ მის მიერ არჩეული ხელისუფლების გაკონტროლების შესაძლებლობა ექნება.

რომელიმე პოლიტიკური პარტიისადმი/ძალისადმი ხმის მიცემა ჯერ არ გადაუწყვეტია რესპონდენტთა 35.3%-ს (თუმცა, ეს ის ჯგუფია, რომელიც არჩევნებში მონაწილეობას აპირებს). გადაუწყვეტელ ამომრჩეველთა წილი საქართველოში აჭარბებს რომელიმე კონკრეტული პოლიტიკური ძალის მიმართ გამოხატულ მხარდაჭერას.

დღესდღეობით, საარჩევნო ბარიერის გადალახვის შანსი აქვს შემდეგ პოლიტიკურ პარტიებს/ძალებს:

- ქართული ოცნება–დემოკრატიული საქართველო – 22.1%
- ერთიანო ნაციონალური მოძრაობა – 12%
- თავისუფალი დემოკრატები – 5.5%
- სახელმწიფო ხალხს – 4.4%
- ლეიბორისტული პარტია (შერჩევის ცდომილების გათვალისწინებით) – 3.1%
- პოლიტიკური ბლოკი: საქართველოს პატრიოტთა ალიანსი (შერჩევის ცდომილების გათვალისწინებით) – 2.4%

გამოკითხულთა 9.2% უარს აცხადებს ღიად განაცხადოს საკუთარი პოლიტიკური პრეფერენციები.

პოლიტიკური პრეფერენციების არსებული სურათი საშუალებას იძლევა დავასკვნათ, რომ ოქტომბრის არჩევნებში, პროპორციული სიით, მანდატების უმრავლესობის მოპოვების შანსი დაბალია რომელიმე პოლიტიკური პარტიისთვის.

ამომრჩევლების აზრით, პარტია „ქართულ ოცნება – დემოკრატიულ საქართველოს“ უფრო (ან, სხვებზე) მეტად გამოარჩევს შემდეგი საიმიჯო მახასიათებლები:

- ორიენტირებულია რუსეთზე – 38.4%
- ქვეყნის განვითარებისათვის კარგი იდეები აქვს – 29.4%
- შეუძლია საქმის კეთება – 29.1%

„ნაციონალურ მოძრაობას“ უფრო (ან, სხვებზე) მეტად გამოარჩევს შემდეგი საიმიჯო მახასიათებლები:

- ორიენტირებულია დასავლეთზე – 38.4%
- ძლიერი გუნდი ჰყავს – 33.2%
- ძლიერი ლიდერები ჰყავს – 28.6%

პასუხი „არცერთ პარტიას არ მიეწერება“ გამოიკვეთა შემდეგ საიმიჯო მახასიათებლებთან მიმართებით:

- ჩემნაირ ხალხზე ზრუნავს – 31.1%
- ასრულებს დაპირებებს – 30.7%

- იცის, როგორ შეამციროს უმუშევრობა და სიღარიბე – 25.0%

გამოიკვეთა ფაქტორები, რომლებიც განმსაზღვრელია ამომრჩევლებისათვის, რათა მათ მხარი დაუჭირონ რომელიმე პოლიტიკურ ძალას:

- პოლიტიკური პარტიის/ძალის ლიდერის პიროვნული თვისებები
- პოლიტიკური პარტიის/ძალის გუნდი
- პოლიტიკური პარტიის/ძალის წარსული გამოცდილება

ამრიგად, ამომრჩეველი, პირველ რიგში, ყურადღებას აქცევს იმას, თუ ვინ არის პარტიის ლიდერი, რა გუნდია მის გარშემო გაერთიანებული და რა გაუკეთებიათ წარსულში.

რესპონდენტები, მათივე შეფასებით, ძირითადად დამოუკიდებლად იღებენ გადაწყვეტილებას, მიიღონ თუ არა არჩევნებში მონაწილეობა და ვის დაუჭირონ მხარი არჩევნებში. მხოლოდ ოჯახის წევრებს მიეწერებათ იმის პოტენცია, რომ გავლენა ჰქონდეთ რესპონდენტების პოლიტიკურ არჩევანზე. სხვა არცერთ ფაქტორს (ცნობადი პირები, ექსპერტები, პოლიტიკური პარტიის ლიდერები, რელიგიური ლიდერები და ა.შ.), რესპონდენტთა შეფასებით, არ აქვს საკმარისი დამარწმუნებელი ზეგავლენა მათ პოლიტიკურ გადაწყვეტილებებზე.

რესპონდენტები, წინასაარჩევნო პერიოდში, პოლიტიკური პარტიებისგან ძლიერი აქცენტის დასმას (რაც გაზრდის არჩევნებში მოქალაქეთა მონაწილეობის მოტივაციას), ძირითადად, მოითხოვენ სოციალური მდგომარეობის გაუმჯობესებასთან დაკავშირებულ თემებზე/საკითხებზე (უმუშევრობის დაძლევა, სიღარიბესთან ბრძოლა, პენსიების გაზრდა და ა.შ.); პრიორიტეტულ თემებს შორის მოხვდა, აგრეთვე, ტერიტორიული მთლიანობის აღდგენა, ეკოლოგიური პრობლემების მოგვარება, ეროვნული ტრადიციების შენარჩუნება, უმაღლესი და სასკოლო განათლების რეფორმა, სასამართლოს გათავისუფლება გარე ჩარევისაგან და სხვ.

წინასაარჩევნო პერიოდში ნაკლებად მხარდაჭერილია წინა პლანზე წამოიწიოს შემდეგი თემები:

- ეთნიკურ უმცირესობათა უფლებების დაცვა
- ივანიშვილის არაფორმალური მმართველობა
- რუსთავი 2-ის საქმის სამართლიანი გამოძიება
- რელიგიური უმცირესობების უფლებების დაცვა

ყველაზე მარგინალიზებული აღმოჩნდა ისეთი თემა, როგორცაა სექსუალური უმცირესობების უფლებების დაცვა.

ოქტომბრის საპარლამენტო არჩევნებში მოქალაქეთა მონაწილეობის მოტივაციის გაზრდისთვის რესპონდენტები ყველაზე მნიშვნელოვან აქტივობად მიიჩნევენ სამართლიანი საარჩევნო გარემოს უზრუნველყოფას, რაც გულისხმობს პოლიტიკური ძალების თანაბარ ხელმისაწვდომობას საჯარო სივრცეში ინფორმაციის გავრცელებასა და სხვა რესურსებზე.

რესპონდენტები ხელშემყოფ ფაქტორად მიიჩნევენ, აგრეთვე, პარტიების მიერ საკუთარი საარჩევნო პროგრამების გავრცელებას ამომრჩევლებისთვის გასაგებ ენაზე.

რესპონდენტთა 44%-ს ბოლო თვეებში „საკმაოდ ბევრი“ ან „ზოგიერთი რამ“ გაუგია გიორგი მარგველაშვილის საქმიანობის შესახებ. ამომრჩეველთა ამ ნაწილში პრეზიდენტის საქმიანობამ მეტწილად დადებითი კვალი დატოვა: მათი თითქმის ნახევარი აცხადებს, რომ მიღებულმა ინფორმაციამ კეთილგანწყობილი გახადა პრეზიდენტის მიმართ.

რესპონდენტთა აზრით, პრეზიდენტის ოფისის საქმიანობა, ძირითადად, ასოცირდება იმ სფეროებთან, რომლებიც ამ ოფისის ინსტიტუციული ვალდებულებაა; ესენია:

- ევროატლანტიკური ინტეგრაცია
- ქვეყნის უსაფრთხოება
- დემოკრატიული ინსტიტუტების გაძლიერება

ეს მოწმობს, რომ პრეზიდენტის ოფისის საჯარო პოზიციონირება სწორი მიმართულებით ხდება.

რესპონდენტები პრეზიდენტის/მისი ოფისის თანამოაზრედ ყველაზე მეტად არასამთავრობო ორგანიზაციებს/სამოქალაქო საზოგადოებას მიიჩნევენ. ეს იმაზე მიანიშნებს, რომ, ამომრჩევლების აღქმით, პრეზიდენტმა, პოლიტიკური ფიგურის მიუხედავად, შეინარჩუნა დისტანცია სხვა სახელისუფლო შტოებისაგან თუ, მით უფრო, პოლიტიკური პარტიებისაგან და ჩამოყალიბდა დამოუკიდებელ პოლიტიკურ „მოთამაშედ“.

## მეთოდოლოგია

სოციალური კვლევისა და ანალიზის ინსტიტუტის (ISSA) მიერ 2016 წლის ივნისში საქართველოს მასშტაბით ჩატარდა კვლევა: „2016 წლის საპარლამენტო არჩევნებში საქართველოს მოსახლეობის მონაწილეობის მზაობა და წინასაარჩევნო ატიტუდები“.

**კვლევის ტიპი:** მასობრივი (რაოდენობრივი) გამოკითხვა;

**კვლევის მეთოდი:** პირისპირ ინტერვიუ;

**შერჩევის ჩარჩო:** საქართველოს საარჩევნო ასაკის (18 წლის და მეტი) მოსახლეობა;

**შერჩევის ზომა:** 1500 რესპონდენტი;

**შერჩევის ტიპი:** სამსაფეხურიანი სტრატეგიცირებული შემთხვევითი შერჩევა:

- პირველ საფეხურზე მოხდა საარჩევნო ოლქების შერჩევა. თბილისის შემთხვევაში პირველი საფეხური მოიცავს ყველა საარჩევნო ოლქს, ხოლო რეგიონებში შერჩევა განხორციელდა შემთხვევითი შერჩევის გზით;
- მეორე საფეხურზე შეირჩა საარჩევნო უბნები, შემთხვევითი შერჩევის გზით;
- მესამე საფეხურზე ოჯახებში შეირჩა რესპონდენტები შემთხვევითი შერჩევის გზით.

**კვლევის შედეგები რეპრეზენტატულია:** ა) საქართველოს მოსახლეობის; ბ) ქ. თბილისის გაერთიანებული რაიონების; გ) სხვადასხვა დემოგრაფიული მაჩვენებლების (სქესი, ასაკი, განათლება და სხვ.) მიხედვით;

**ცდომილება** მთელი შერჩევისთვის შეადგენს პლუს-მინუს 2.5%-ს

რესპონდენტთა გამოკითხვა მოხდა ოჯახებში; რესპონდენტები შეირჩნენ შემთხვევითი წესით (კიშის ცხრილის გამოყენებით).

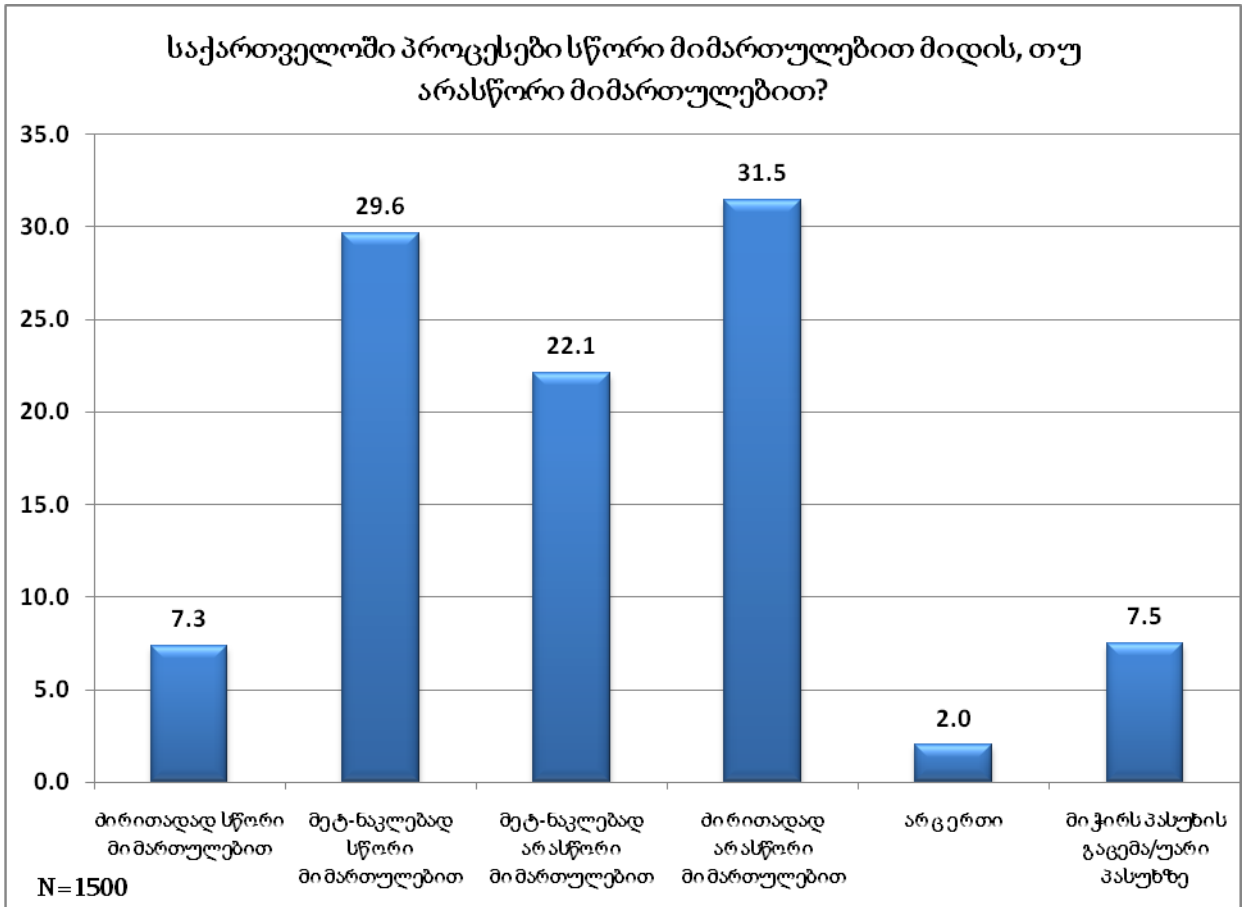
მონაცემების დამუშავება მოხდა სოციალურ კვლევათა სტატისტიკური პროგრამის (SPSS) ბაზაზე. თავდაპირველად მოხდა მონაცემების გაწმენდა და შეწონვა, ხოლო შემდეგ მონაცემთა დამუშავება განხორციელდა ისეთი მეთოდების გამოყენებით, როგორცაა ერთგანზომილებიანი სიხშირული განაწილება, ცენტრალური ტენდენციის საზომები, კორელაციური ანალიზი, და სხვა.

## 1. ქვეყანაში არსებული ვითარების ზოგადი შეფასება

გამოკითხულთა უმრავლესობა (დაახლოებით 54%) ქვეყანაში მოვლენათა განვითარებას უარყოფითად აფასებს (რესპონდენტთა თითქმის მესამედი რადიკალურია და აცხადებს, რომ ქვეყანაში პროცესები უმთავრესად არასწორი მიმართულებით ვითარდება).

ქვეყანაში პროცესების სწორ განვითარებაზე რესპონდენტთა დაახლოებით 37% პროცენტი მიუთითებს (იხ. დიაგრამა #1):

დიაგრამა #1

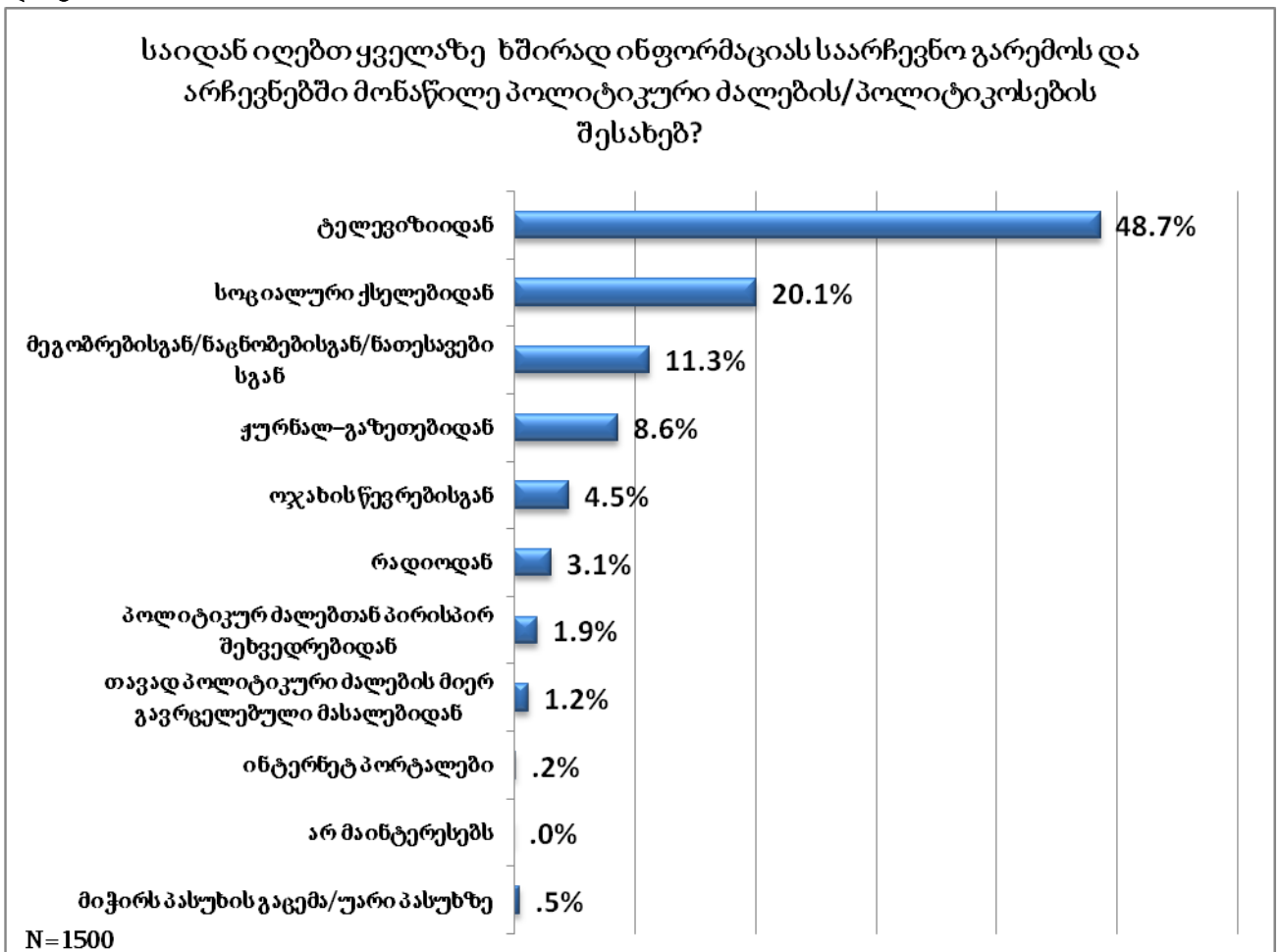




## 2. პოლიტიკური პროცესების შესახებ საინფორმაციო წყაროები და მათ მიმართ ნდობა

გამოკთხვის შედეგად გამოიკვეთა 2 ძირითადი წყარო, საიდანაც რესპონდენტები იღებენ ინფორმაციას საარჩევნო გარემოსა და არჩევნებში მონაწილე პოლიტიკური ძალების/პოლიტიკოსების შესახებ: პირველ რიგში, **ტელევიზია** (48.7%) და, შემდეგ, **სოციალური ქსელები** (20.1%). აღსანიშნავია, რომ არაფორმალურ ჯგუფებს (ნაცნობები, მეგობრები, ნათესავები) რესპონდენტთა 11.3% ასახელებს ინფორმაციის ძირითად წყაროდ. აღსანიშნავია, რომ პოლიტიკურ ძალებთან პირისპირ შეხვედრები ან პოლიტიკური ძალების მიერ გავრცელებული მასალები რესპონდენტთა ძალზე მცირე რაოდენობისთვის არის პოლიტიკური პროცესების შესახებ ინფორმაციის მიღების ძირითადი წყარო (შესაბამისად, 1.9% და 1.2%) (იხ. დიაგრამა #2):

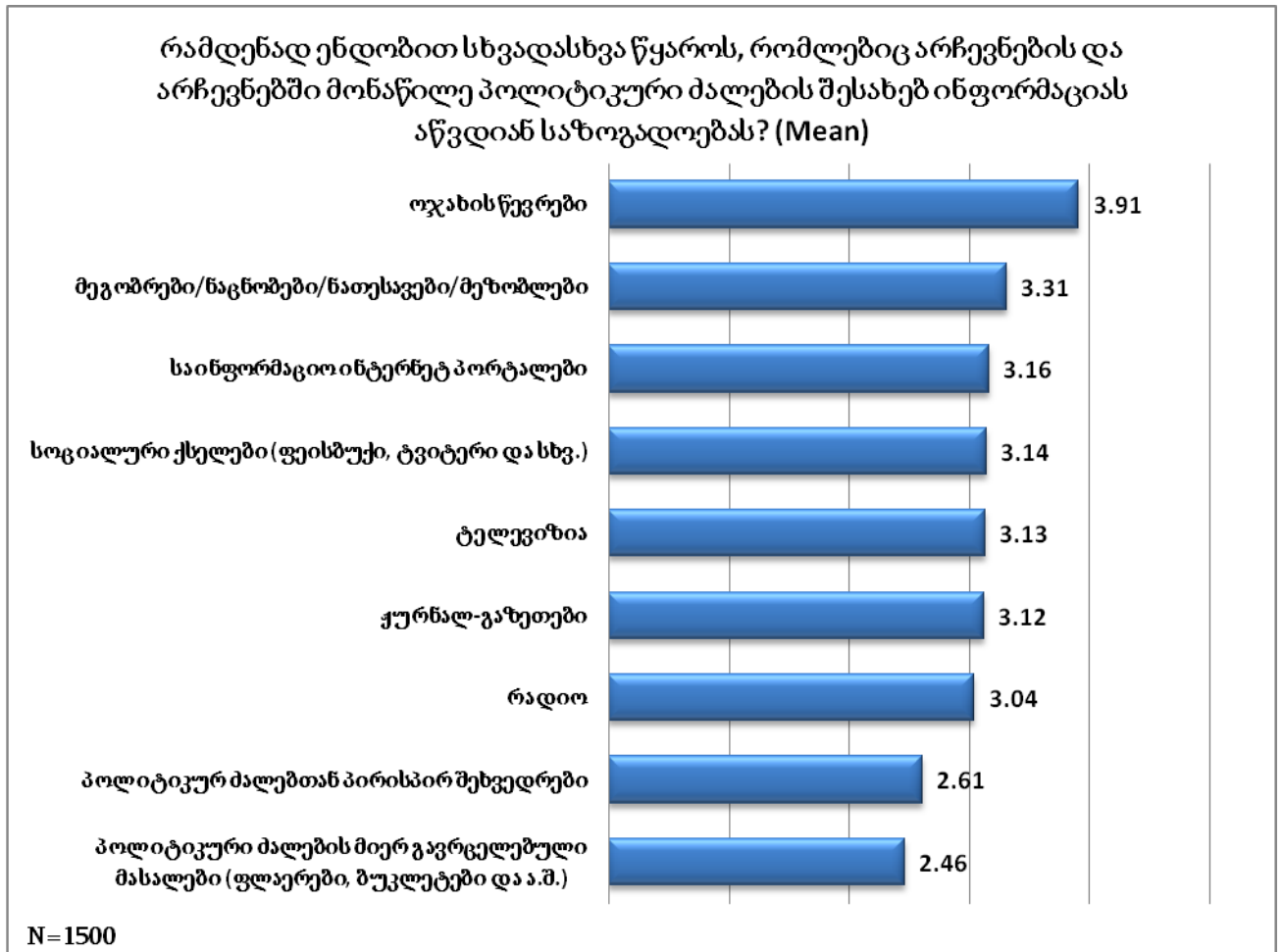
დიაგრამა #2



რაც შეეხება საინფორმაციო წყაროების (საიდანაც რესპონდენტები პოლიტიკური შინაარსის ინფორმაციას იღებენ) მიმართ **ნდობას**, რესპონდენტებმა ნდობის ხარისხი 5 ქულიან სკალაზე შეაფასეს, სადაც ქულა 1 ნიშნავს „საერთოდ არ ვენდობი“, ხოლო ქულა 5 – „სრულიად ვენდობი“.

ნდობის საშუალო მაჩვენებლები (MEAN) მოწმობს, რომ ყველაზე უნდობლად რესპონდენტები იმ საინფორმაციო წყაროების მიმართ არიან განწყობილები, რომლებიც ყველაზე იშვითად მონაწილეობს მათ პრაქტიკაში – ესაა პოლიტიკურ ძალებთან პირისპირ შეხვედები და მათ მიერ გავრცელებული მასალები. ყველაზე უფრო რეიტინგული საინფორმაციო წყაროები (ტელევიზია და სოციალური ქსელები) ნდობის დადებით ველში ხვდება (თუმცა, ნეიტრალურ პუნქტთან ახლოს) (იხ. დიაგრამა #3):

**დიაგრამა #3**



**შენიშვნა;** საშუალო მაჩვენებლები დათვლილია ხუთ ქულიან სკალაზე, სადაც ციფრი „5“ ნიშნავს „ძალიან ვენდობი“, ხოლო ციფრი „1“ – „საერთოდ არ ვენდობი“. სკალის ნეიტრალური პუნქტია 3. მაჩვენებლები რომლებიც <3–ზე, შეესაბამება უარყოფითი შეფასების („არ ვენდობი“) ველს, ხოლო მაჩვენებლები, რომლებიც > 3–ზე – დადებითი შეფასების ველს („ვენდობი“).

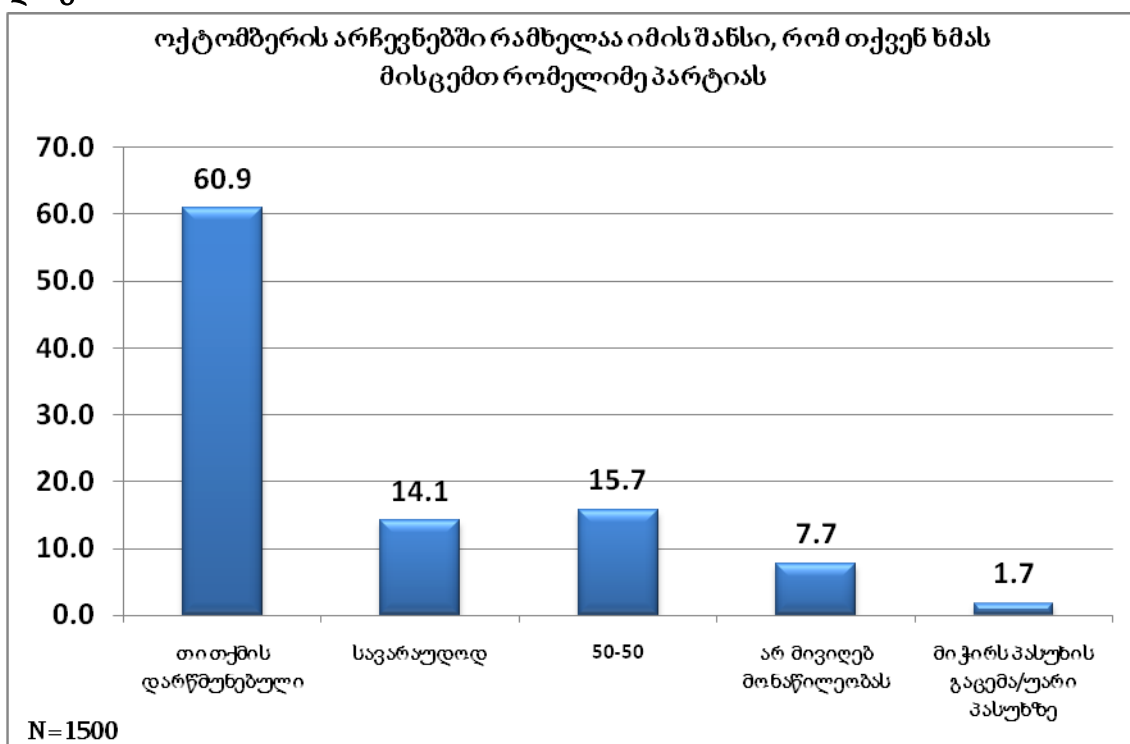
### 3. ოქტომბრის არჩევნებში მონაწილეობა; მონაწილეობაზე უარის თქმის განმსაზღვრელი ფაქტორები და მოტივაციები

#### 3.1. არჩევნებში მონაწილეობის მზაობა

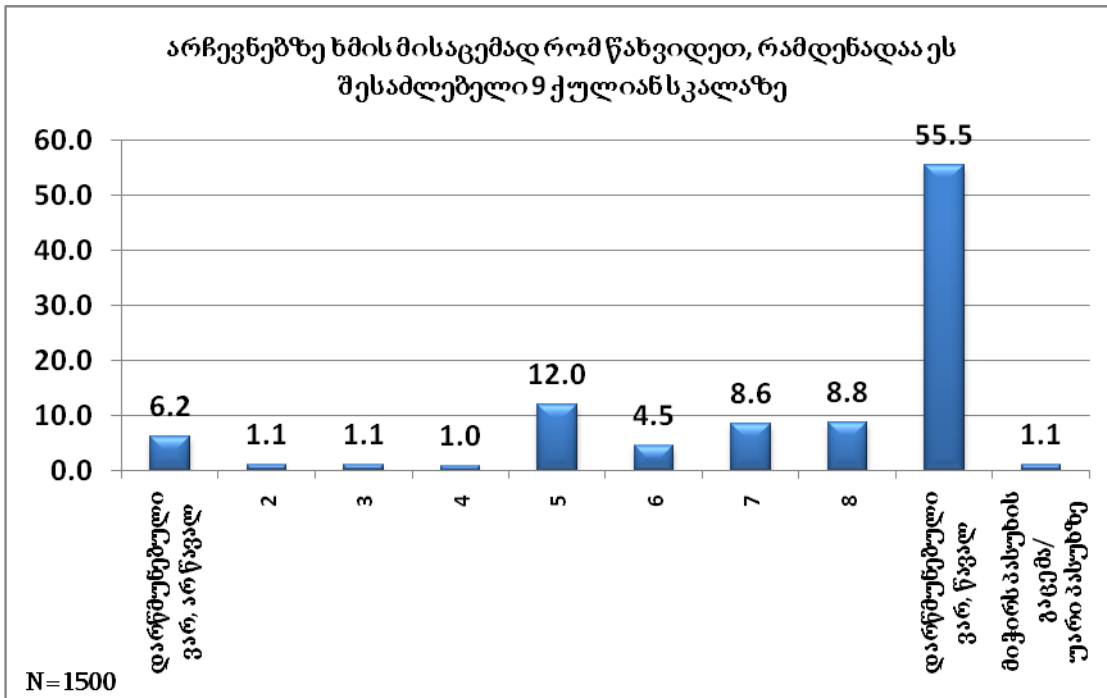
რესპონდენტთა გამოკვეთილი უმრავლესობა (61%-მდე) თითქმის დარწმუნებულია, რომ ოქტომბრის არჩევნებში მონაწილეობას მიიღებს. დამატებით 14–16% არჩევნებში მონაწილეობისკენ იხრება.

არჩევნებში მონაწილეობაში უარს ამბობს რესპონდენტთა მხოლოდ დაახლოებით 8–9% (იხ. დიაგრამები ##4,5):

დიაგრამა #4



დიაგრამა #5



### 3.2. არჩევნებში არმონაწილეობის განსმსაზღვრელი ფაქტორები/მოტივაციები

რესპონდენტებისთვის, რომლებიც არჩევნებებში მონაწილეობის მიღებას არ აპირებენ, ან არმონაწილეობისკენ იხრებიან (ასეთია ჯამში 141 რესპონდენტი)<sup>1</sup>, შეთავაზებულ იქნა რამდენიმე მოსაზრება, რომლებიც შესაძლოა, განსაზღვრავდეს მათ გადაწყვეტილებას. მონაცემების მიხედვით, ამ მოსაზრებებიდან ყველაზე მკაფიოდ გამოიკვეთა შემდეგი:

- „არჩევნებში მონაწილე პოლიტიკოსები ძალაუფლებისთვის იბრძვიან, უბრალო ადამიანების ბედი არავის აინტერესებს“ - პოზიცია „ძალზე განსაზღვრავს“: 57%;
- „წინასაარჩევნოდ გაცემული დაპირებები არასდროს სრულდება“ – პოზიცია „ძალზე განსაზღვრავს“: 51.3%;
- „ქვეყანაში არჩევნების გზით მაინც არაფერი იცვლება“ - პოზიცია „ძალზე განსაზღვრავს“: 47%;
- „პოლიტიკური პარტიები ჩემს ნდობას არ იმსახურებენ“ - პოზიცია „ძალზე განსაზღვრავს“: 39.2%;
- „არჩევნებში მონაწილე პოლიტიკური ძალების შესახებ არ ვფლობ საკმარის ინფორმაციას“ - პოზიცია „ძალზე განსაზღვრავს“: 35.2%.

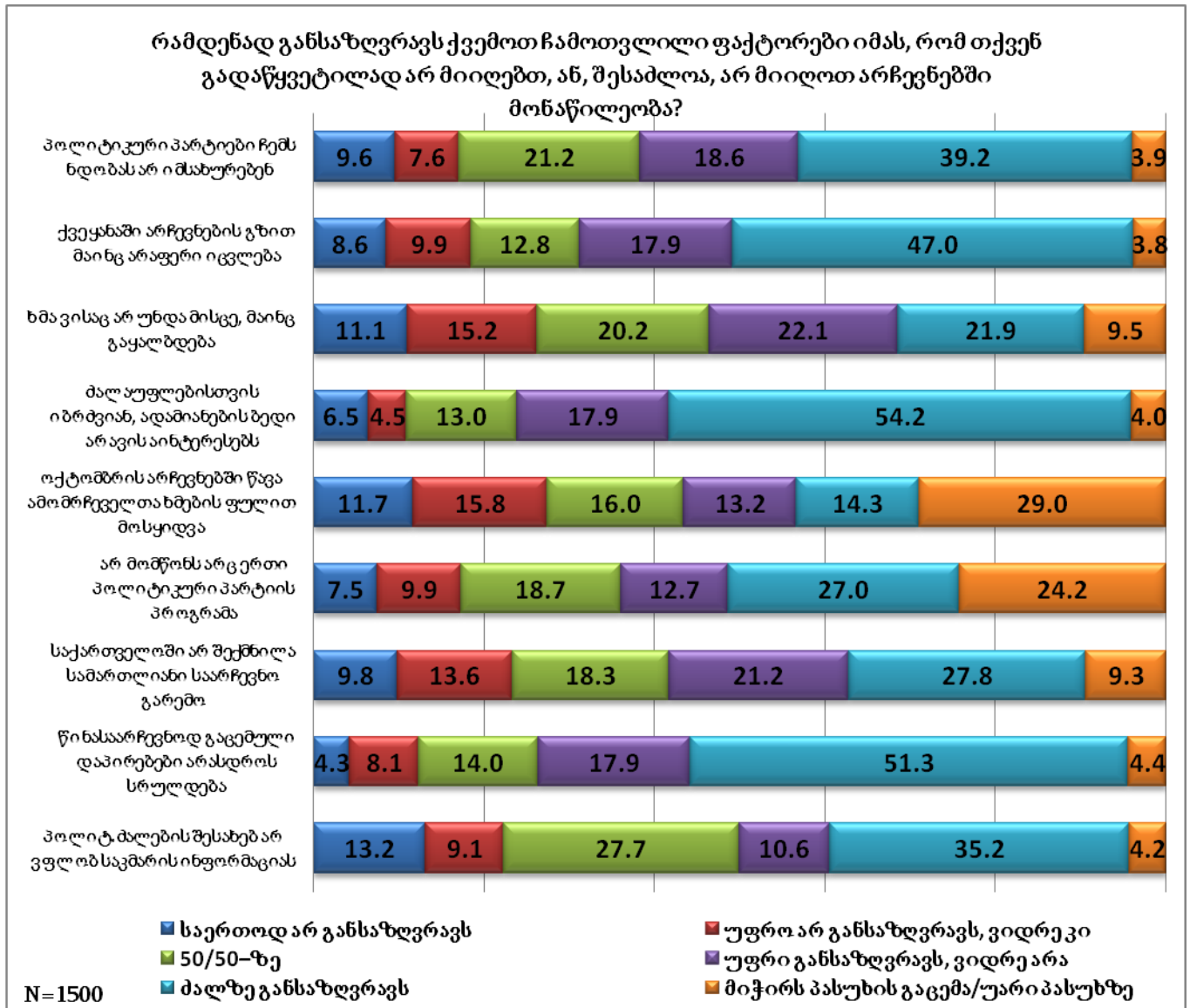
აღსანიშნავია, რომ ეს დებულებები, ძირითადად, მოსაზრებათა იმ კატეგორიას ეკუთვნის, რომელიც გამოხატავს ამომრჩევლის სკეპტიციზმს და უკმაყოფილებას პოლიტიკური აქტორების

<sup>1</sup> მათ პირობითად „პასიური ამომრჩევლები“ შეიძლება ვუწოდოთ.

მიმართ.<sup>2</sup> გამოკითხვა აჩვენებს, რომ სხვა დებულებები, რომლებიც გამოხატავენ სკეპტიციზმს უკვე პოლიტიკური სისტემის მიმართ (მოსაზრებები ხმების მოსყიდვის ან გაყალბების და არასამართლიანი საარჩევნო სისტემის შესახებ) გამოკვეთილად ნაკლებად განმსაზღვრელ ფაქტორებად მიიჩნევა. აქედან გამომდინარე, შეიძლება ითქვას, რომ ამომრჩევლის პასიურობაზე დიდ გავლენას პოლიტიკური/საარჩევნო აქტორებით უკმაყოფილება ახდენს და არა საარჩევნო სისტემისადმი უნდობლობა.

გამოკითხვის შედეგები დეტალურად იხ. დიაგრამაზე #6:

დიაგრამა #6

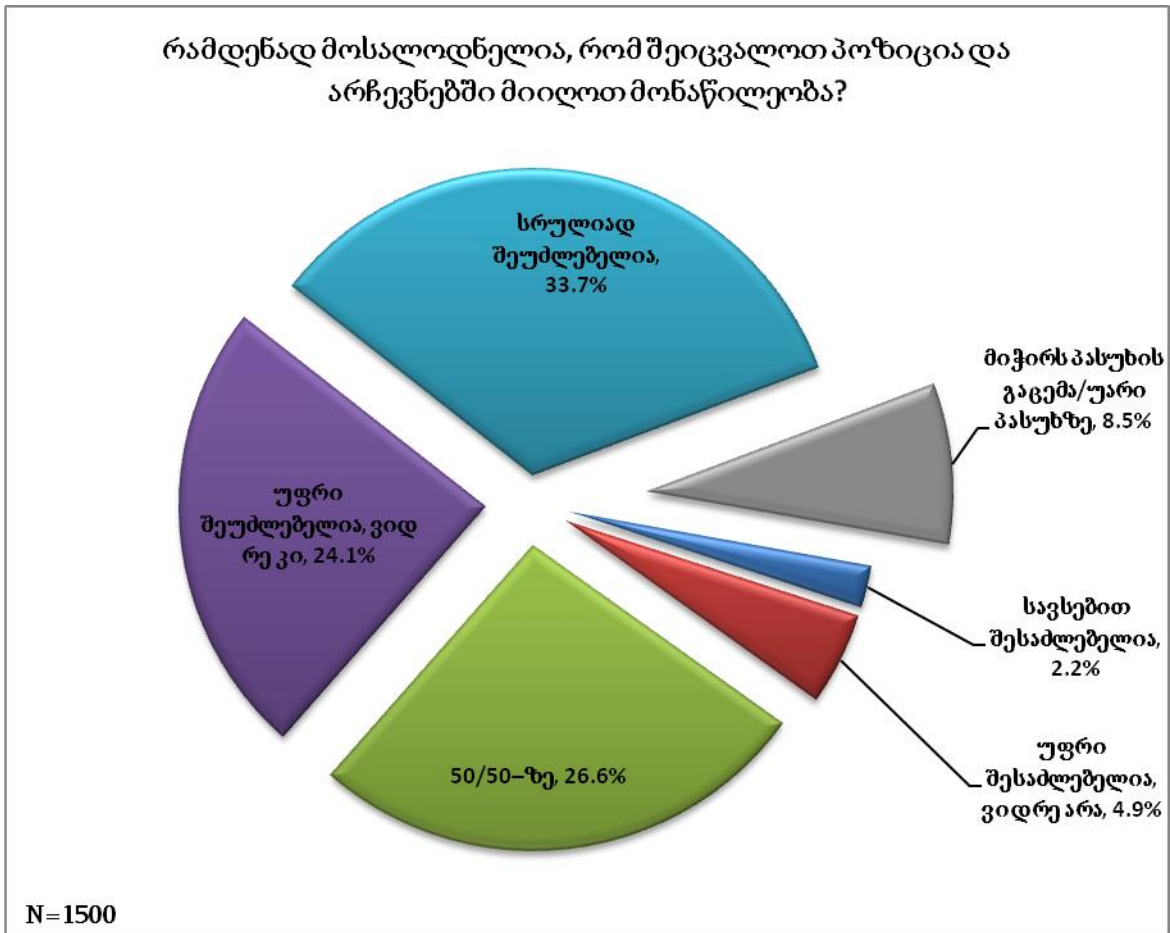


<sup>2</sup> გარდა დებულებისა – „არჩევნების გზით მაინც არაფერი იცვლება“, რომელსაც შესაძლოა, ჰქონდეს ორმაგი მიმართება როგორც აქტორებზე, ისე სისტემაზე.

### 3.3. გადაწყვეტილების შეცვლის მზაობა

არჩევნებში მონაწილეობის მიმართ სკეპტიკურად განწყობილთა მესამედი მკაფიოდ აფიქსირებს, რომ საკუთარ პოზიციას არ შეიცვლის. მეოთხედის აზრით, პასიურ როლს უფრო შეინარჩუნებს, ვიდრე შეიცვლის, ხოლო ამ ცვლილებას თანაბარ შანსებს აძლევს ასევე მეოთხედი. მხოლოდ ძალიან მცირე ნაწილი (2.2%) იხრება იმისკენ, რომ ნოემბრის საპარლამენტო არჩევნებში მონაწილეობას მიიღებს (იხ. დიაგრამა #7):

დიაგრამა #7



### 3.4. „პასიური ამომრჩევლები“ არჩევნებში მონაწილეობის მნიშვნელობის შესახებ

„პასიურ ამომრჩევლებს“ მიეწოდათ რამდენიმე მოსაზრება არჩევნების მნიშვნელობასა და დანიშნულებასთან დაკავშირებით (მათ უნდა აღენიშნათ, რამდენად იზიარებდნენ ამ მოსაზრებებს, 5-ქულიან სკალაზე, სადაც 1 აღნიშნავს „სრულიად არ ვეთანხმები“, ხოლო 5 – „სრულიად ვეთანხმები“). ჩამონათვალიდან ყველაზე ხშირად რესპონდენტებმა გაიზიარეს შემდეგი მოსაზრებები:

- არჩევნებში მონაწილეობა შენი დადებითი უფლებაა, არმონაწილეობა – ამ უფლების არგამოყენება - სრულად დაეთანხმა 31%;
- არჩევნებში მონაწილეობის არმიღებით აჩენ შანსს, რომ შენი ხმა გააყალბონ - სრულად დაეთანხმა 24.8%;
- არჩევნები არასასურველი მთავრობის შეცვლის/უკეთესი მთავრობის მოსვლის ყველაზე ეფექტური მექანიზმია - სრულად დაეთანხმა 22.7%.

თუ საშუალო მაჩვენებლებს (MEAN) გავითვალისწინებთ, ყველაზე მაღალი ქულა მიენიჭა დებულებას არჩევნებში მონაწილეობის დადებით უფლებასთან დაკავშირებით (MEAN=3.79; MODE=5;), ყველაზე დაბალი კი დებულებას, რომლის მიხედვითაც „არჩევნები საშუალებას სასურველი მიზნის მისაღწევად, თუ ამ საშუალებას არ გამოიყენებ, მიზანს ვერ მიაღწევ“ (MEAN=2.66; MODE=3). ასევე, შედარებით დაბალი შეფასება მიიღო მოსაზრებამ, რომლის თანახმადაც „შენ მიერ არჩეულ პოლიტიკურ ძალას, იმედის გაცრუების შემთხვევაში, შეგიძლია, პასუხი მოსთხოვო და თუ არ აირჩევ, პასუხისმგებლობას ვერ დააკისრებ“ (MEAN=3.06; MODE=3).

დეტალურად შედეგები იხ. ცხრილში #1:

**ცხრილი #1:**

		სრულიად ვეთანხმები (ქულა 5)	MEAN
1	არჩევნები არასასურველი მთავრობის შეცვლის/უკეთესი მთავრობის მოსვლის ყველაზე ეფექტური მექანიზმია	22.7%	3.42
2	არჩევნებში მონაწილეობის არმიღებით აჩენ შანსს, რომ შენი ხმა გააყალბონ	24.8%	3.58
3	თუ არჩევნებში მონაწილეობას არ მიიღებ, ამით იმ პოლიტიკურ ძალას/პოლიტიკოსს, რომელიც ყველაზე მეტად არ მოგწონს, აძლევ შანსს, მეტი ხმა მიიღოს	19.8%	3.26
4	შესაძლოა, პოლიტიკური ძალებიდან/პოლიტიკოსებიდან არავინ მოგწონს, მაგრამ არჩევნებში მონაწილეობით შეგიძლია აირჩიო ცუდებს შორის ყველაზე ნაკლებად ცუდი	14.0%	3.26
5	თუ აირჩევ იმ ძალას, ვინც მომავალში არ გაამართლებს (ვინც იმედს გაგიცრუებს), შეგიძლია მას პასუხი მოთხოვო; თუ არ აირჩევ არავის – პასუხისმგებლობასაც ვერავის დააკისრებ	16.8%	3.06
6.	არჩევნებში მონაწილეობა შენი დადებითი უფლებაა, არმონაწილეობა – ამ უფლების არგამოყენება	31.0%	3.79
7.	შენი ხმა არჩევნებში ახალი თაობის (რომელიც, ჯერჯერობით, ხმის უფლების არმქონეა) მომავალზე აისახება (მომავალს განსაზღვრავს)	12.4%	3.14
8.	არჩევნები საშუალებას სასურველი მიზნის მისაღწევად, თუ ამ საშუალებას არ გამოიყენებ, მიზანს ვერ მიაღწევ	8.6%	2.66

**შენიშვნა:** საშუალო მაჩვენებლები დათვლილია ხუთ ქულიან სკალაზე, სადაც ციფრი „5“ ნიშნავს „სრულიად ვეთანხმები“, ხოლო ციფრი „1“ – „სრულიად არ ვეთანხმები“. სკალის ნეიტრალური პუნქტია 3. მაჩვენებლები რომლებიც <3-ზე, შეესაბამება უარყოფითი შეფასების (დაუთანხმებლობის) ველს, ხოლო მაჩვენებლები, რომლებიც > 3-ზე – დადებითი შეფასების (დათანხმების) ველს.

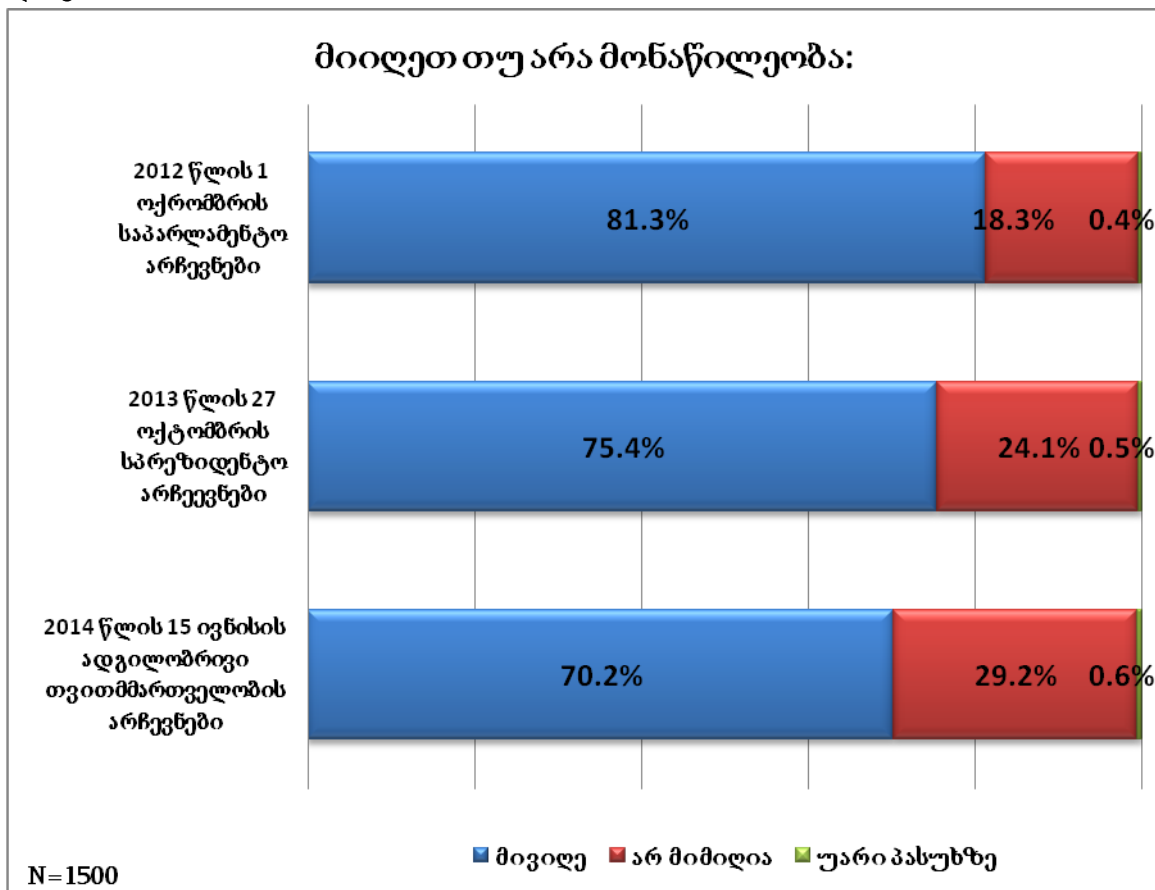
შეკითხვაზე, *ზემოაღნიშნული მოსაზრებებიდან რომელ მათგანს შეუძლია გაგიძლიეროთ არჩევნებში მონაწილეობის სურვილი?*, რესპონდენტების ყველაზე დიდი ნაწილი (27.5%) აღნიშნავს „არც ერთი მათგანს“. თუმცა, მოცემული დებულებებიდან „სხვებთან შედარებით, მეტ-ნაკლებად დადებითი პოტენციალი აქვს მოსაზრებებს:

- არჩევნები არასასურველი მთავრობის შეცვლისა და მისი უკეთესით ჩანაცვლების ეფექტური გზაა (26.2%);
- არჩევნებზე არწასვლით, შესაძლოა, მოქალაქის ხმა გაყალბდეს (15%).

\*\*\*

„პასიური ამომრჩევლებიდან“ უდიდესი ნაწილი თითოეულ წინა არჩევნებში (იგულისხმებიდა 2012 წლის საპარლამენტო და შემდგომი) მონაწილეობდა, თუმცა, იკვეთება ტენდენცია, რომლის მიხედვითაც 2012 წლიდან მოყოლებული მათმა საარჩევნო აქტივობამ სტაბილურად 5%-ით იკლო. აღსანიშნავია, რომ ამ ჯგუფის რესპონდენტთაგან მეოთხედზე მეტი (26.7%) არის ისეთი, რომელმაც წინა სამივე არჩევნებში მონაწილეობა მიიღო, ხოლო 11.3% არის ისეთი, ვინც 2012 წლის საპარლამენტო და 2013 წლის საპრეზიდენტო არჩევნებში ხმა მისცა, მაგრამ მონაწილეობა არ მიუღია 2014 წლის თვითმმართველობის არჩევნებში (იხ. დიაგრამა #8):

დიაგრამა #8





### 3.5. „პასიურ ამომრჩეველთა“ სოციალურ-დემოგრაფიული პროფილი

კვლევის ფარგლებში შემუშავდა იმ ამომრჩეველთა სოციალურ-დემოგრაფიული პროფილი, რომლებიც აცხადებენ, რომ არჩევნებში მონაწილეობის მიღებას არ აპირებენ. პროფილის შესამუშებლად გამოყენებულ იქნა როგორც ერთგანზომილებიანი ანალიზი სიხშირეებისა და ცენტრალური ტენდენციების დათვლით, ისე კორელაციური ანალიზი, რომლის ფარგლებშიც შემოწმდა კავშირი რესპონდენტთა სხვადასხვა სოციალურ-დემოგრაფიულ მახასიათებელსა და რესპონდენტთა მიერ გამოკითხვაში დაფიქსირებულ გადაწყვეტილებას შორის.

კორელაციური ანალიზის შედეგად, სოციალურ-დემოგრაფიული მახასიათებლებიდან კავშირი მომავალ არჩევნებში პასიურ როლთან დაფიქსირდა სამი მახასიათებლის - ასაკის, განათლების დონისა და საცხოვრებელი ადგილის - შემთხვევაში.

#### 3.5.1. ასაკი და არჩევნებზე წასვლა/არწასვლის გადაწყვეტილება

სხვადასხვა ასაკობრივ ჯგუფებიდან მათი წილი, ვინც არჩევნებში მონაწილეობას არ გეგმავს, ყველაზე მაღალი 18-24 წლის ჯგუფში გვხვდება (16.3%). სხვებთან შედარებით მაღალია ეს მაჩვენებელი 25-34 წლის ასაკის ჯგუფშიც - 11.8%. საერთო ჯამში, ეს ორი ჯგუფი შეადგენს პასიურ ამომრჩეველთა ერთობლიობის 42.9%-ს. კორელაციური ანალიზი აჩვენებს, რომ ასაკობრივ ჯგუფებსა და არჩევნებზე წასვლა/არწასვლის გადაწყვეტილებას შორის დადებითი კავშირი არსებობს - რაც უფრო ნაკლებია ამომრჩევლის ასაკი, მით უფრო დიდია იმის შესაძლებლობა, რომ ის არჩევნებში მონაწილეობას არ მიიღებს. ეს კავშირი სანდოა ( $\chi^2(5)=14.796^a$ ,  $p<0.05$ ).

#### 3.5.2. განათლება და არჩევნებზე წასვლა/არწასვლის გადაწყვეტილება

იმ რესპონდენტთაგან, რომლებმაც თავიანთ ბოლო დასრულებულ განათლებად მიუთითეს არასრული საშუალო, სრული საშუალო ან პროფესიული განათლება, უფრო მეტი წილი არ გეგმავს არჩევნებში მონაწილეობას (10.8%), ვიდრე ისინი, ვისი განათლებაც არასრული ან სრული უმაღლესია (7.5%). ამასთან, რესპონდენტთა იმ ნაწილში, რომლებიც აცხადებენ, რომ არჩევნებში მონაწილეობას არ გეგმავენ, უმეტესობას სწორედ პირველი კატეგორიის მოქალაქეები შეადგენენ (68.1%). კორელაციური ანალიზის მიხედვით, განათლების დონის ამ ორ კატეგორიასა და არჩევნებში მონაწილეობა/არმონაწილეობის გადაწყვეტილებას შორის დადებითი კავშირია: თუ მოქალაქეს არ მიუღია უმაღლესი განათლება, შესაძლებლობა, რომ არჩევნებში მონაწილეობა არ მიიღოს, უფრო დიდია. ეს კავშირი სანდოა ( $\chi^2(1)=4.508^a$ ,  $p<0.05$ ).

#### 3.5.3. საცხოვრებელი ადგილი და არჩევნებზე წასვლა/არწასვლის გადაწყვეტილება

მონაცემები აჩვენებს, რომ დასახლებული პუნქტის ტიპის მიხედვით არჩევნებში მონაწილეობის გადაწყვეტილება სხვადასხვანაირია. მაგალითისთვის, სოფლის და დედაქალაქის მაცხოვრებლებში უფრო ნაკლები პასიური ამომრჩეველი ფიქსირდება (შესაბამისად 8% და

8.5%), ხოლო ქალაქებსა და რაიონულ ცენტრებში - უფრო მეტი (შესაბამისად, 12.3% და 14.1%). კორელაციური ანალიზი აჩვენებს კავშირს დასახლებულ პუნქტსა და არჩევნებში მონაწილეობა/არმონაწილეობის გადაწყვეტილებას შორის. ეს კავშირი სანდოა ( $\chi^2(3)=8.465^a$ ,  $p<0.05$ ).

ასევე, მონაცემები განსხვავებულია სხვადასხვა რეგიონების მიხედვით და მათსა და გადაწყვეტილებას შორის კორელაციაც დასტურდება ( $\chi^2(10)=29.311^a$ ,  $p<0.05$ ).

ამდენად, ანალიზის შედეგად შესაძლოა, გამოიკვეთოს გარკვეული თავისებურებები, რომლებიც არჩევნებში არმონაწილეთა („პასიურ ამომრჩეველთა“) კატეგორიას ახასიათებს - ასეთი ამომრჩეველის ემპირიული ნიმუში (პატერნი) იქნება 18–დან 34 წლამდე ახალგაზრდა, რომელიც, ძირითადად, რეგიონების ურბანულ ცენტრებში ცხოვრობს და არ აქვს უმაღლესი განათლება მიღებული. მას არ აქვს ნდობა პოლიტიკური პარტიების მიმართ. ასევე, ამ ეტაპზე, უფრო დარწმუნებულია, რომ საკუთარ პასიურ როლს არ შეცვლის. ის არ უარყოფს არჩევნების იდეას (ხმის მიცემის უფლებას ანიჭებს დადებით როლს) და არჩევნებს არასასურველი მთავრობის შესაცვლელად ყველაზე ეფექტურ საშუალებად მიიჩნევს. თუმცა, პოლიტიკური აქტორების მიმართ სკეპტიციზმი მისი პასიურობის ძირითადი განმსაზღვრელია და ის გამოიხატება არამხოლოდ სიმპატიებისა და ნდობის ნაკლებობაში, არამედ, რწმენის არქონაში, რომ მის მიერ არჩეული ხელისუფლების გაკონტროლების შესაძლებლობა ექნება.

## 4. რესპონდენტთა პოლიტიკური პრეფერენციები და პოლიტიკურ ძალთა იმიჯი

### 4.1. პოლიტიკურ პარტათა/ძალთა რეიტინგები

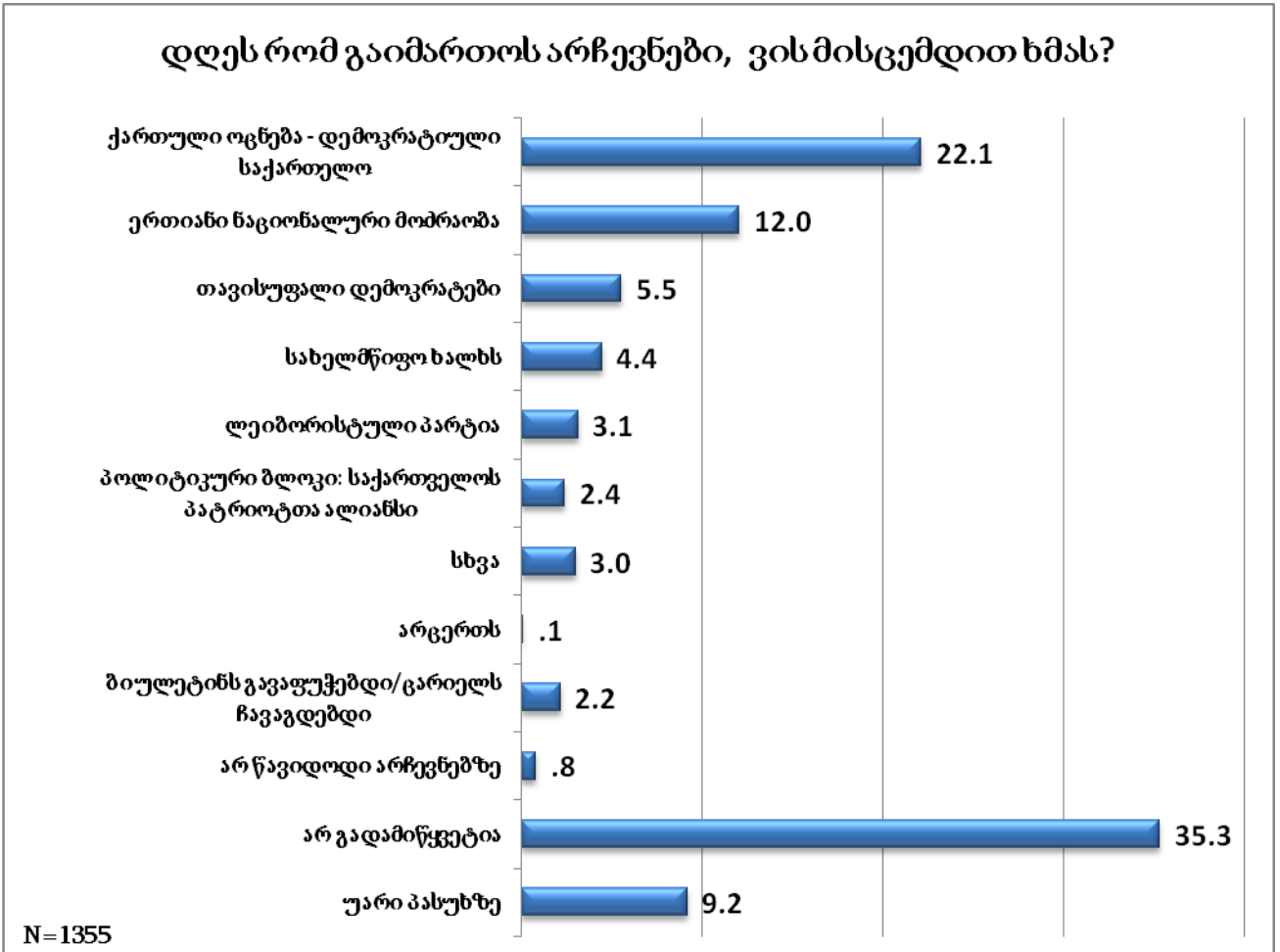
როგორც გამოკითხვა აჩვენებს, დღესდღეობით, საარცევნო ბარიერის გადალახვის შანსი აქვს შემდეგ პოლიტიკურ პარტიებს/ძალებს:

- ქართული ოცნება–დემოკრატიული საქართველო – 22.1%
- ერთიანო ნაციონალური მოძრაობა – 12%
- თავისუფალი დემოკრატები – 5.5%
- სახელმწიფო ხალხს – 4.4%
- ლეიბორისტული პარტია (შერჩევის ცდომილების გათვალისწინებით) – 3.1%
- პოლიტიკური ბლოკი: საქართველოს პატრიოტთა ალიანსი (შერჩევის ცდომილების გათვალისწინებით) – 2.4%

რომელიმე პოლიტიკური პარტიისადმი ხმის მიცემა ჯერ არ გადაუწყვეტია რესპონდენტთა 35.3%-ს (თუმცა, ეს ის ჯგუფია, რომელიც არჩევნებში მონაწილეობას აპირებს). ამდენად, გადაუწყვეტელ (ანუ, ჯერჯერობით ჩამოყალიბებულ ან სკეპტიკურად განწყობილ) ამომრჩეველთა წილი საქართველოში აჭარბებს რომელიმე კონკრეტული პოლიტიკური ძალის მიმართ გამოხატულ მხარდაჭერას.

გამოკითხულთა 9.2% უარს აცხადებს ღიად განაცხადოს საკუთარი პოლიტიკური პრეფერენციები. გამოკითხვა არ იძლევა იმის საშუალებას, რომ სტატისტიკური სანდოობით დავადგინოთ, არის თუ არა ეს ჯგუფი ხელისუფლების მიმართ ოპოზიციურად განწყობილი (იხ. დიაგრამა #9):

დიაგრამა #9



პოლიტიკური პრეფერენციების არსებული სურათი საშუალებას იძლევა დავასკვნათ, რომ ოქტომბრის არჩევნებში, პროპორციული სიით, მანდატების უმრავლესობის მოპოვების შანსი დაბალია რომელიმე პოლიტიკური პარტიისთვის. ამ დასკვნას ამაგარებს შემდეგი არგუმენტი: თუ დავუშვებთ, რომ გადაუწყვეტელ ამომრჩეველთა (35.3%) პრეფერენციები დაახლოებით იმავე პროპორციით გადანაწილდება პოლიტიკურ ძალებს შორის, რა სურათიც დღესდღეობით გვაქვს, ორი ყველაზე რეიტინგული პარტიის მიერ მოპოვებული მანდატების წილი (პროპორციულ არჩევნებში) უმრავლესობას მაინც არ შეადგენს („ოცნება აგროვებს 30%-მდე, ხოლო „ნაციონალური მოძრაობა“ – 16%-ს).

## 4.2. პოლიტიკურ ძალთა იმიჯი

როგორია პოლიტიკურ ძალთა არსებული სპექტრის იმიჯი ამომრჩევლების თვალში?

რესპონდენტებმა პოლიტიკური პარტიები შეაფასეს შემდეგი **12 მახასიათებლის** მიხედვით (უფრო ზუსტად, მათ შეაფასეს, რომელი პარტია აკმაყოფილებს ყველაზე მეტად შეთავაზებულ იმიჯურ მახასიათებლებს):

- პატიოსანი და სანდოა
- ჩემნაირ ხალხზე ზრუნავს
- ძლიერი ლიდერ(ებ)ი ჰყავს
- ძლიერი გუნდი ჰყავს
- შეუძლია საქმის კეთება
- ვიცი, რა მიზნები და გეგმები აქვს
- რეალური საარჩევნო პროგრამა აქვს
- ასრულებს დაპირებებს
- ქვეყნის განვითარებისათვის კარგი იდეები აქვს
- ორიენტირებულია დასავლეთზე
- ორიენტირებულია რუსეთზე
- იცის, როგორ შეამციროს უმუშევრობა და სიღარიბე

ბუნებრივია, რომ ზემოაღნიშნული მახასიათებლების „მფლობელები“ ყველაზე უფრო რეიტინგული პოლიტიკური პარტიები არიან (კერძოდ. „ოცნება“ და „ნაციონალური მოძრაობა“). თუმცა: ა) საინტერესოა ლიდერ პარტიებს შორის არსებული განსხვავებები ამა თუ იმ იმიჯის მატარებლობასთან მიმართებით და ბ) რომელი საიმიჯო მახასიათებლებია ისეთი, რომლებიც არცერთ პოლიტიკურ პარტიას გამორჩეულად არ ახასიათებს.

ამომრჩევლების აზრით, პარტია „ქართულ ოცნება – დემოკრატიულ საქართველოს“ უფრო (ან, სხვებზე) მეტად გამოარჩევს შემდეგი საიმიჯო მახასიათებლები:

- ორიენტირებულია რუსეთზე – 38.4%
- ქვეყნის განვითარებისათვის კარგი იდეები აქვს – 29.4%
- შეუძლია საქმის კეთება – 29.1%

„ნაციონალურ მოძრაობას“ უფრო (ან, სხვებზე) მეტად გამოარჩევს შემდეგი საიმიჯო მახასიათებლები:

- ორიენტირებულია დასავლეთზე – 38.4%
- ძლიერი გუნდი ჰყავს – 33.2%
- ძლიერი ლიდერები ჰყავს – 28.6%

პასუხი „არცერთ პარტიას არ მიეწერება“ გამოიკვეთა შემდეგ მახასიათებლებთან მიმართებით:

- ჩემნაირ ხალხზე ზრუნავს – 31.1%

- ასრულებს დაპირებებს – 30.7%
- იცის, როგორ შეამციროს უმუშევრობა და სიღარიბე – 25.0%

პასუხი „მიჭირს პასუხის გაცემა, თუ რომელ პარტიას მიეწერება“ გამოიკვეთა შემდეგ მახასიათებლებთან მიიმართებით:

- ვიცი, რა მიზნები და გეგმები აქვს – 31.3%
- რეალური საარჩევნო პროგრამა აქვს – 30.8%

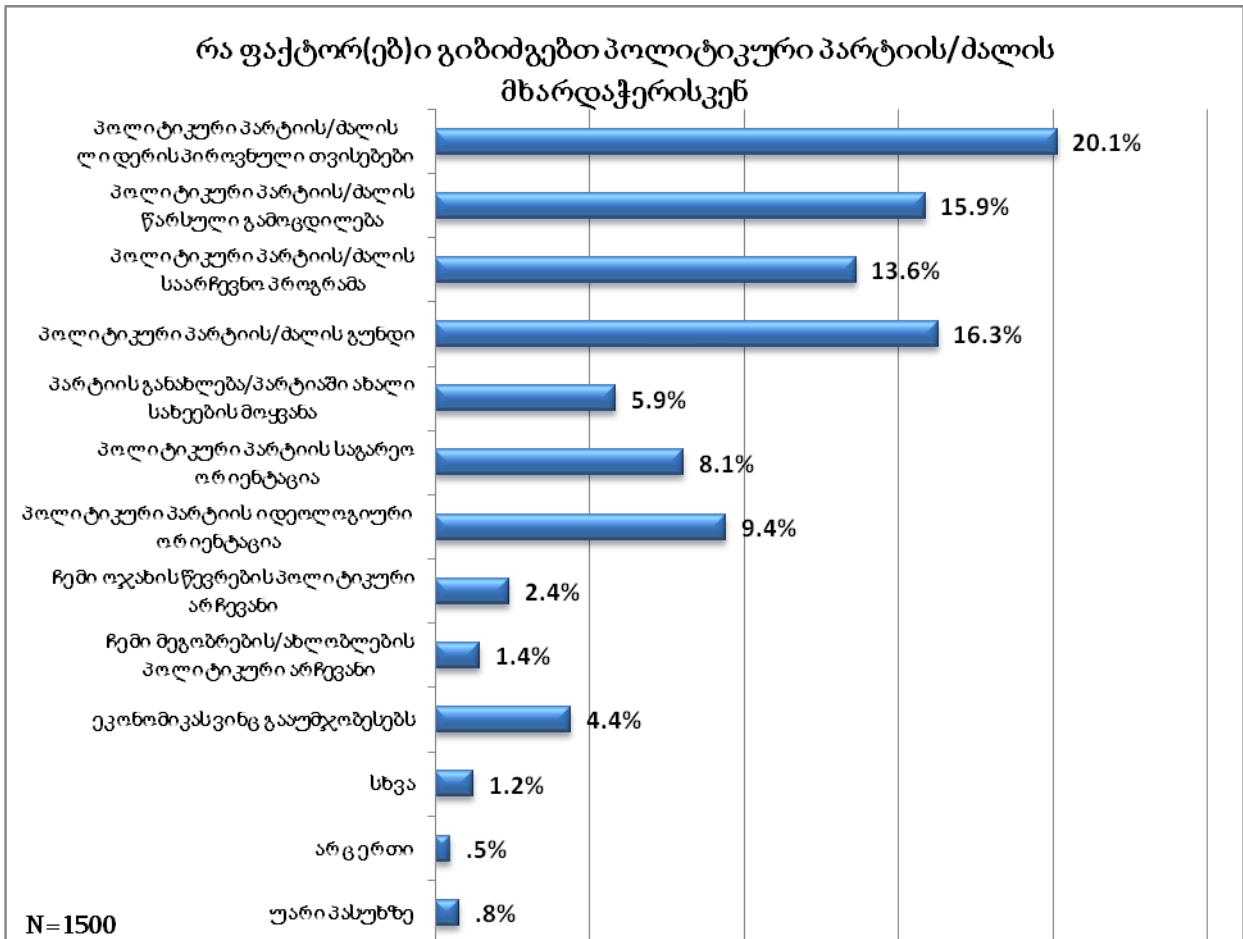
## 5. ძირითადი ფაქტორები ამა თუ იმ პოლიტიკური პარტიის/ძალის მხარდასაჭერად

გამოიკვეთა 4 ფაქტორი, რომლებიც განმსაზღვრელია ამომრჩევლებისათვის, რათა მათ მხარი დაუჭირონ რომელიმე პოლიტიკურ პარტიას:

- პოლიტიკური პარტიის/ძალის ლიდერის პიროვნული თვისებები
- პოლიტიკური პარტიის/ძალის გუნდი
- პოლიტიკური პარტიის/ძალის წარსული გამოცდილება
- პოლიტიკური პარტიის/ძალის საარჩევნო პროგრამა

ეს მონაცემები აჩვენებს, რომ ამომრჩეველი, პირველ რიგში, ყურადღებას აქცევს იმას, თუ ვინ არის პარტიის ლიდერი, რა გუნდია მის გარშემო გაერთიანებული და რა გაუკეთებიათ წარსულში. მართალია, საარჩევნო დაპირებებიც (პროგრამა) მნიშვნელოვანია, თუმცა, არა პირველხარისხოვანი (იხ. დიაგრამა #10):

დიაგრამა #10



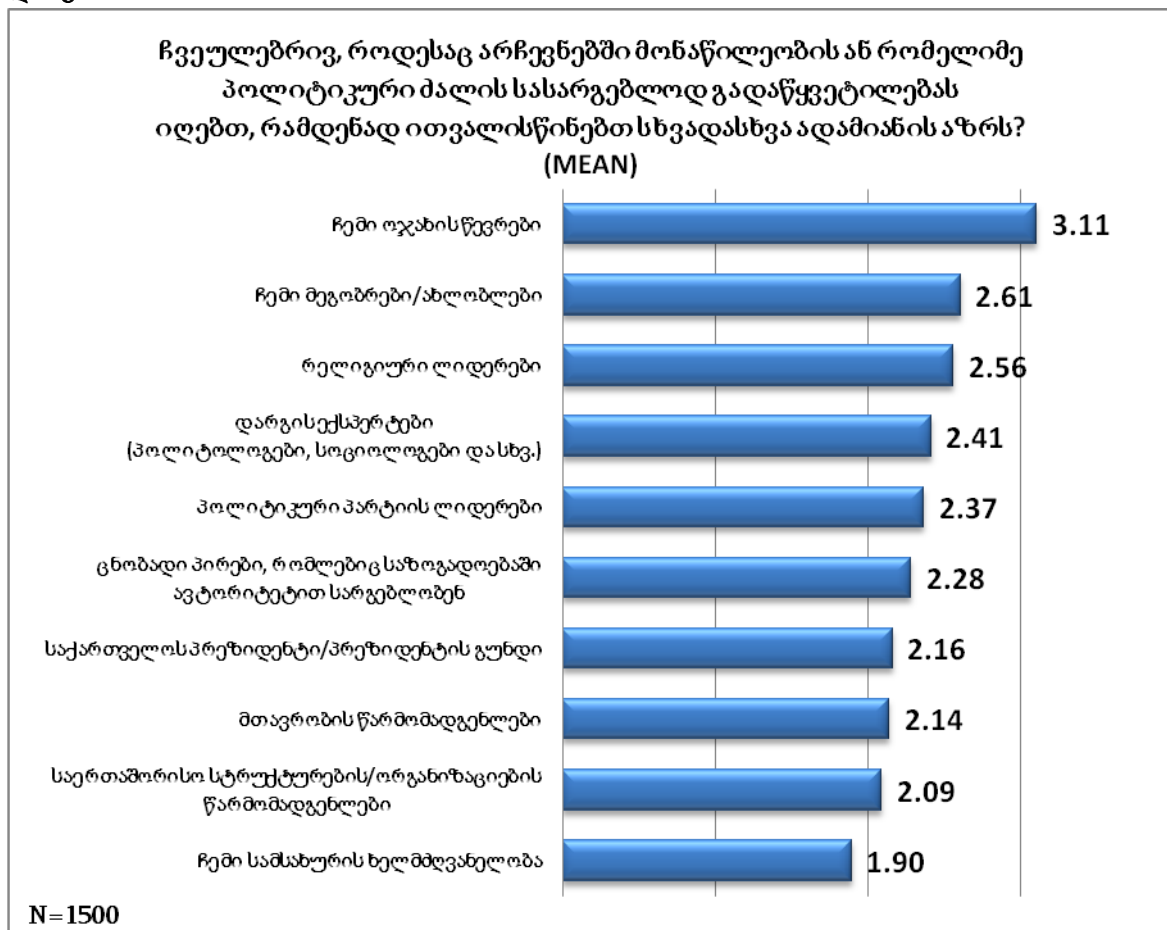
## 6. არჩევნებში მონაწილეობის წამახალისებელი ფაქტორები

### 6.1. ვის აზრს ითვალისწინებენ რესპონდენტები არჩევნებში მონაწილეობის ან რომელიმე პოლიტიკური ძალის მხარდასაჭერად?

გამოკითხვა აჩვენებს, რომ რესპონდენტის, როგორც ამომრჩევლის, მიმართ ექსტერნული ჯგუფებიდან (როგორც პირველადი, ისე – მეორადი), რომელთაც შესაძლოა, გავლენა ჰქონდეთ რესპონდენტზე არჩევნებში მონაწილეობის ან რომელიმე პოლიტიკური ძალის მხარდაჭერის თვალსაზრისით, მხოლოდ ერთადერთ ჯგუფს მიეწერება ასეთი გავლენა – ესაა **ოჯახის წევრები**. სხვა არცერთ აქტორს (ცნობადი პირები, ექსპერტები, პოლიტიკური პარტიის ლიდერები, რელიგიური ლიდერები და ა.შ.), რესპონდენტთა შეფასებით, არ აქვს საკმარისი დამარწმუნებელი ზეგავლენა რესპონდენტთა პოლიტიკურ არჩევანზე.

ეს მონაცემები აჩვენებს, რომ რესპონდენტები, მათივე შეფასებით, ძირითადად დამოუკიდებლად იღებენ გადაწყვეტილებას, მიიღონ თუ არა არჩევნებში მონაწილეობა და ვის დაუჭირონ მხარი არჩევნებში (იხ. დიაგრამა #11):

დიაგრამა #11





**შენიშვნა:** საშუალო მაჩვენებლები დათვლილია ხუთ ქულიან სკალაზე, სადაც ციფრი „5“ ნიშნავს „ძალზე ვითვალისწინებ“, ხოლო ციფრი „1“ – „საერთოდ არ ვითვალისწინებ“. სკალის ნეიტრალური პუნქტია 3. მაჩვენებლები რომლებიც <3–ზე, შეესაბამება უარყოფითი შეფასების („არ ვითვალისწინებ“) ველს, ხოლო მაჩვენებლები, რომლებიც > 3–ზე – დადებითი შეფასების ველს („ვითვალისწინებ“).

## 6.2. წინასაარჩევნო პერიოდში პრიორიტეტული საკითხები/თემები

რესპონდენტებმა უპასუხეს შეკითხვას, თუ რომელ თემებზე/საკითხებზე უნდა დასვან აქცენტი არჩევნებში მონაწილე პოლიტიკურმა პარტიებმა/ძალებმა, რათა მოქალაქეებში გაიზარდოს არჩევნებში მონაწილეობის სურვილი და ამა თუ იმ პოლიტიკური პარტიის/ძალის მიმართ მხარდაჭერა?

გამოკითხვა აჩვენებს, რომ რესპონდენტები, წინასაარჩევნო პერიოდში, პოლიტიკური პარტიებისგან ძლიერი აქცენტის დასმას (რაც გაზრდის არჩევნებში მოქალაქეთა მონაწილეობის მოტივაციას), ძირითადად მოითხოვენ **სოციალური მდგომარეობის გაუმჯობესებასთან** დაკავშირებულ თემებზე/საკითხებზე; თუმცა, პრიორიტეტულ თემებს შორის მოხვდა, აგრეთვე, ტერიტორიული მთლიანობის აღდგენა, ეკოლოგიური პრობლემების მოგვარება, ეროვნული ტრადიციების შენარჩუნება, უმაღლესი და სასკოლო განათლების რეფორმა, სასამართლოს გათავისუფლება გარე ჩარევისაგან და სხვ.:

1. უმუშევრობის დაძლევა	93.7%
2. სიღარიბესთან ბრძოლა	93.9%
3. პენსიების გაზრდა	89.1%
4. ტერიტორიული მთლიანობის აღდგენა	89.8%
5. ლარის კურსის დასტაბილურება	88.4%
6. საყოველთაო ჯანდაცვის პროგრამის შენარჩუნება/გაძლიერება	88.4%
7. კომუნალური გადასახადების შემცირება	83.6%
8. ეკოლოგიური პრობლემების მოგვარება	80.3%
9. ეროვნული ტრადიციების შენარჩუნება	78.6%
10. უმაღლესი განათლების ძირეული რეფორმა	73.4%
11. სასკოლო განათლების ძირეული რეფორმა	72.9%
12. სასამართლოს განთავისუფლება გარე ჩარევისაგან	71.9%
13. ქალაქებში ახალმშენებლობების მკაცრი კონტროლი	64.1%
14. ქალთა ჩაგვრასთან/ქალებზე ძალადობასთან დაკავშირებული საკითხები	63.4%

ყოველი მეორე რესპონდენტი (49.5%) იზიარებს მოსაზრებას, რომ პოლიტიკურმა პარტიებმა წინასაარჩევნო პერიოდში ძლიერი აქცენტი უნდა დასვან **ნატოსა და ევროკავშირში საქართველოს ინტეგრაციაზე**; 42.3% კი მოითხოვს, რომ ძლიერი აქცენტი დაისვას ნაციონალური მოძრაობის ყოფილი მაღალჩინოსნების საქმეების ობიექტურ გამოძიებაზე.

გამოკითხულთა შორის **საშუალოდ მესამედს** შეადგენს ის ჯგუფი, რომელიც მხარს უჭერს, რომ წინასაარჩევნო პერიოდში აქცენტი დაისვას ისეთ საკითხებზე, როგორებიცაა:

- ეთნიკურ უმცირესობათა უფლებების დაცვა
- ივანიშვილის არაფორმალური მმართველობა
- რუსთავი 2-ის საქმის სამართლიანი გამოძიება
- რელიგიური უმცირესობების უფლებების დაცვა

ყველაზე **მარგინალიზებული** აღმოჩნდა ისეთი თემა, **როგორცაა სექსუალური უმცირესობების უფლებების დაცვა**. გამოკითხულთა მხოლოდ 12% ფიქრობს, რომ პოლიტიკურმა პარტიებმა ამ თემაზე ზლიერი აქცენტი უნდა დასვან; ყოველი მეორე გამოკითხული (50%) კი მიიჩნევს, რომ აღნიშნულ საკითხე არანაირი აქცენტი არ უნდა დაისვას წინასაარჩევნო პერიოდში.

### **6.3. აქტივობები, რომლებიც ხელს შეუწყობს ოქტომბრის საპარლამენტო არჩევნებში მოქალაქეთა მონაწილეობის სურვილის/მოტივაციის გაზრდას**

რესპონდენტებმა 5 ქულიან სკალაზე შეაფასეს, თუ რომელი აქტივობები შეუწყობს ხელს ოქტომბრის საპარლამენტო არჩევნებში მოქალაქეთა მოტივაციის გაზრდას (ქულა 1 აღნიშნავს „საერთოდ არ შეუწყობს ხელს“, ხოლო ქულა 5 – „ძალზე შეუწყობს ხელს“).

რესპონდენტებმა გამოკვეთილი უპირატესობა მიანიჭეს შემდეგ აქტივობებს:

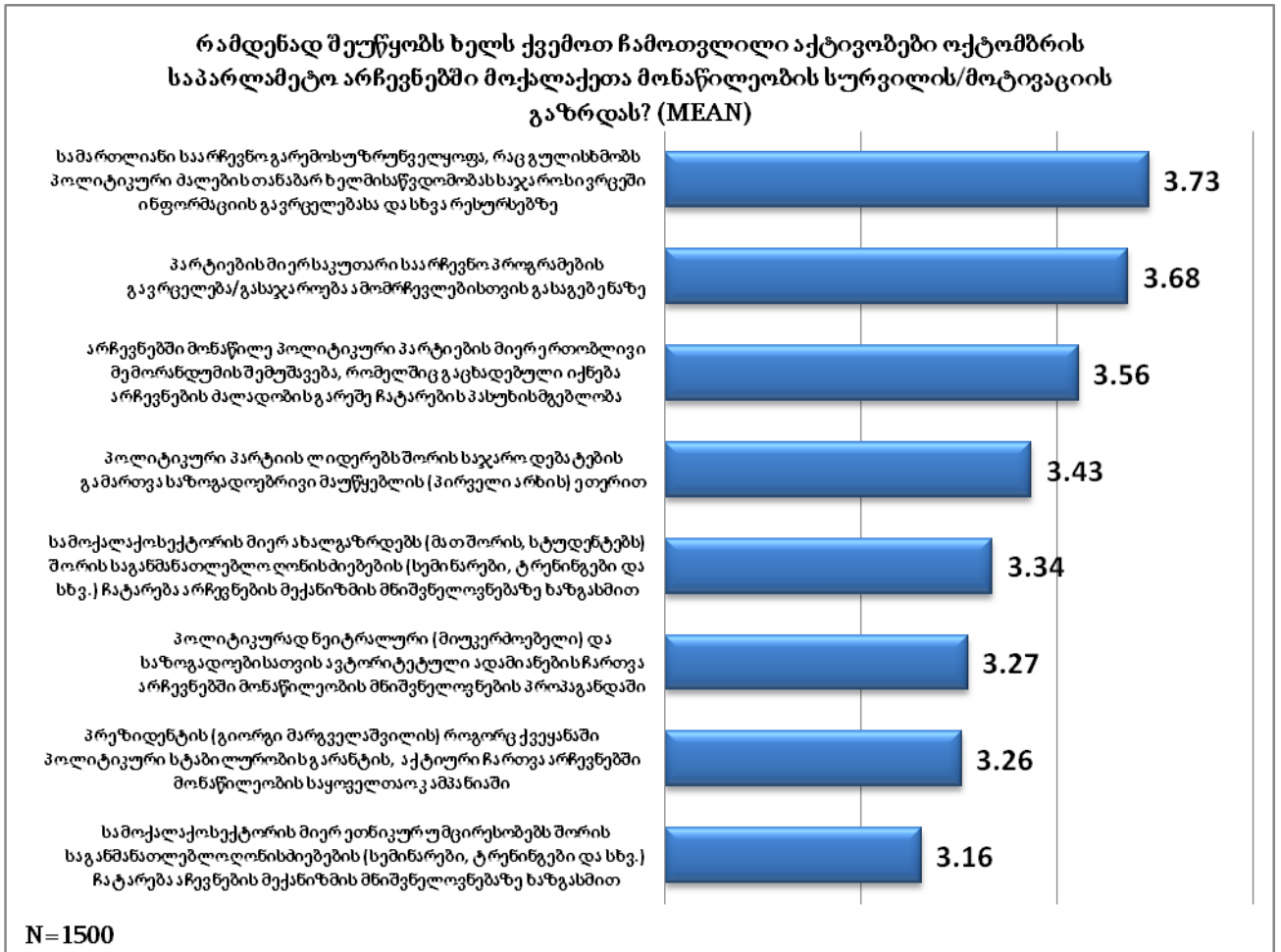
- **სამართლიანი საარჩევნო გარემოს უზრუნველყოფა, რაც გულისხმობს პოლიტიკური ძალების თანაბარ ხელმისაწვდომობას საჯარო სივრცეში ინფორმაციის გავრცელებასა და სხვა რესურსებზე – „ძალზე/უფრო შეუწყობს ხელს: 63.3%;**
- **პარტიების მიერ საკუთარი საარჩევნო პროგრამების გავრცელება/გასაჯაროება ამომრჩევლებისთვის გასაგებ ენაზე – „ძალზე/უფრო შეუწყობს ხელს: 60.7%;**
- **არჩევნებში მონაწილე პოლიტიკური პარტიების მიერ ერთობლივი მემორანდუმის შემუშავება, რომელშიც გაცხადებული იქნება არჩევნების ძალადობის გარეშე ჩატარების პასუხისმგებლობა – „ძალზე/უფრო შეუწყობს ხელს: 54.4%;**

პირველი აქტივობა (სამართლიანი საარჩევნო გარემოს უზრუნველყოფა) რესპონდენტებმა განსაკუთრებით გამოარჩიეს სხვა შეკითხვაში, რომელიც ჩამოთვლილ აქტივობებს შორის ყველაზე მისაღები აქტივობის შერჩევას შეეხებოდა.

აღსანიშნავია, რომ რესპონდენტთა 44.3%-ს ამომრჩეველთა მოტივაციის გაზრდისთვის ხელშემწყობ ფაქტორად მიაჩნია საქართველოს პრეზიდენტის, გიორგი მარგველაშვილის, აქტიური ჩართვა არჩევნებში მონაწილეობის საყოველთაო კამპანიაში. თუმცა, ამ აქტივობის მნიშვნელობას ერთმნიშვნელოვნად დადებითად მხოლოდ 16%-მდე აფასებს.

სხვადასხვა აქტივობებს განსხვავებულ „წონებს“ კარგად აჩვენებს საშუალო მაჩვენებლები, რომლების მოცემულია დიაგრამაზე #12:

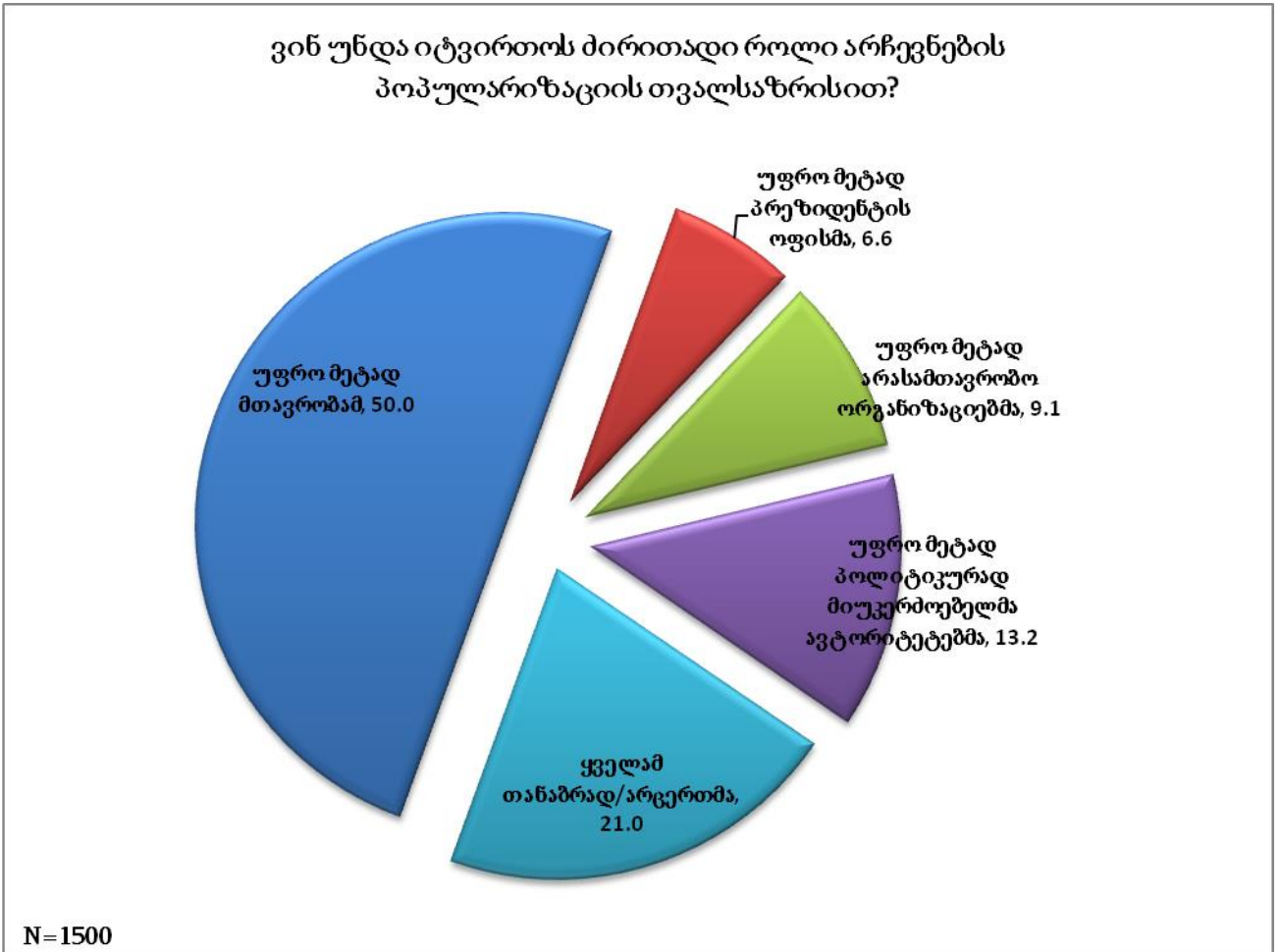
**დიაგრამა #12**



**შენიშვნა:** საშუალო მაჩვენებლები დათვლილია ხუთ ქულიან სკალაზე, სადაც ციფრი „5“ ნიშნავს „ძალზე შეუწყობს ხელს“, ხოლო ციფრი „1“ – „საერთოდ არ შეუწყობს ხელს“. სკალის ნეიტრალური პუნქტია 3. მაჩვენებლები რომლებიც <3–ზე, შეესაბამება უარყოფითი შეფასების („არ შეუწყობს ხელს“) ველს, ხოლო მაჩვენებლები, რომლებიც >3–ზე – დადებითი შეფასების ველს („ხელს შეუწყობს“).

რაც შეეხება საკითხს იმის შესახებ, თუ რომელმა აქტორმა უნდა იტვირთოს ძირითადი როლი არჩევნების პოპულარიზაციის თვალსაზრისით, აქ გადამწყვეტი პასუხისმგებლობა აღმასრულებელ ხელისუფლებას ეკისრება – ყოველი მეორე რესპონდენტი ძირითად აქტორად მთავრობას ასახელებს. პრეზიდენტის ოფისის წამყვან როლს ამ საქმეში გამოკითხულთა მხოლოდ მცირე რაოდენობა (6,6%) ხედავს (იხ. დიაგრამა #13):

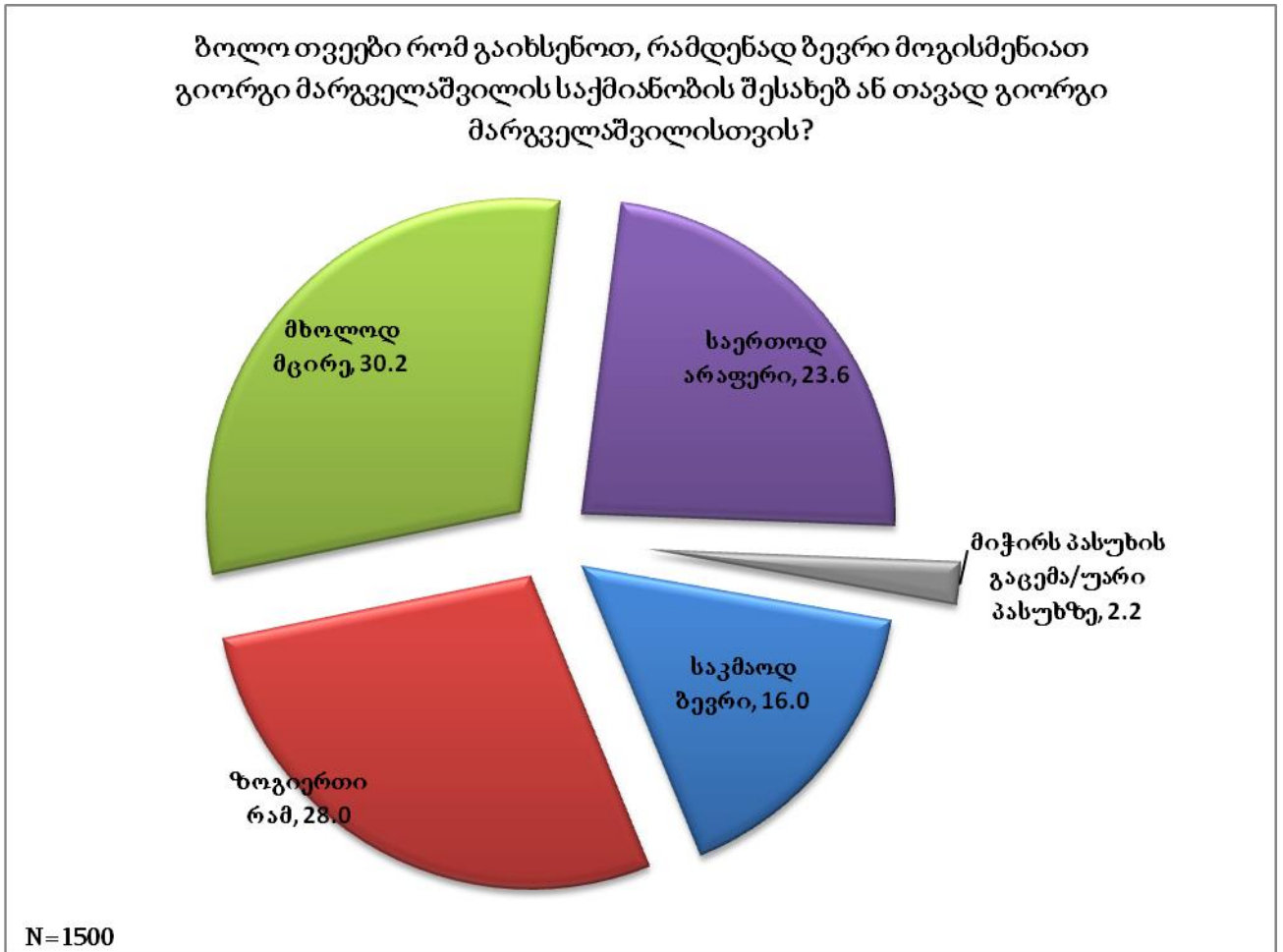
დიაგრამა #13



## 7. პრეზიდენტის/მისი ოფისის საქმიანობასთან დაკავშირებული განწყობები

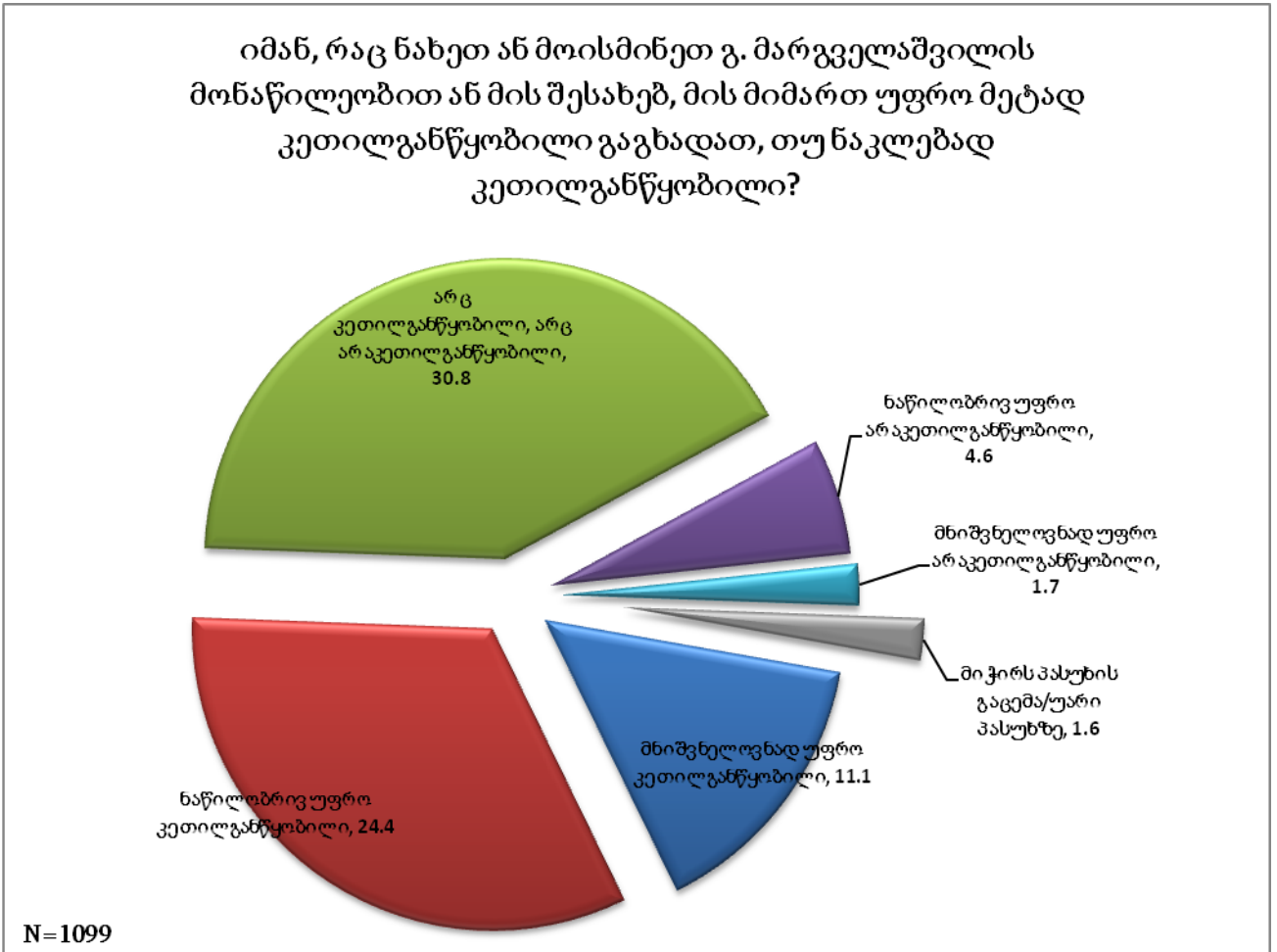
რესპონდენტთა 44% აცხადებს, რომ ბოლო თვეებში მათ „საკმაოდ ბევრი“ ან „ზოგიერთი რამ“ გაუგიათ გიორგი მარგველაშვილის საქმიანობის შესახებ. აღსანიშნავია, რომ გამოკთხულთა დაახლოებით მეოთხედისთვის ასეთი მოვლენების შესახებ არაფერია ცნობილი. ეს მიუთითებს იმაზე, რომ პრეზიდენტის საქმიანობას მეტი მეტი საჯარო რეპრეზენტაცია სჭირდება (იხ. დიაგრამა #14):

დიაგრამა #14



გამოკითხვა ადასტურებს, პრეზიდენტის საქმიანობამ (ბოლო თვეებში) მეტწილად დადებითი კვალი დატოვა ამ საქმიანობის შესახებ ინფორმირებულ მოსახლეობაში. კერძოდ, პრეზიდენტის საქმიანობის შესახებ ინფორმირებულ რესპონდენტთა თითქმის ნახევარი (47.8%) მიღებულმა ინფორმაციამ კეთილგანწყობილი (მნიშვნელოვნად ან მეტ-ნაკლებად) გახადა პრეზიდენტის მიმართ. გასათვალისწინებელია მათი წილიც (41.5%), ვისზეც ამ ინფორმაციას არ მოუხდენია გავლენა პრეზიდენტის მიმართ კეთილგანწყობის გაზრდის ან შემცირების თვალსაზრისით. არაკეთილგანწყობილ რესპონდენტთა წილი მცირეა (8.4%) (იხ. დიაგრამა #15):

დიაგრამა #15

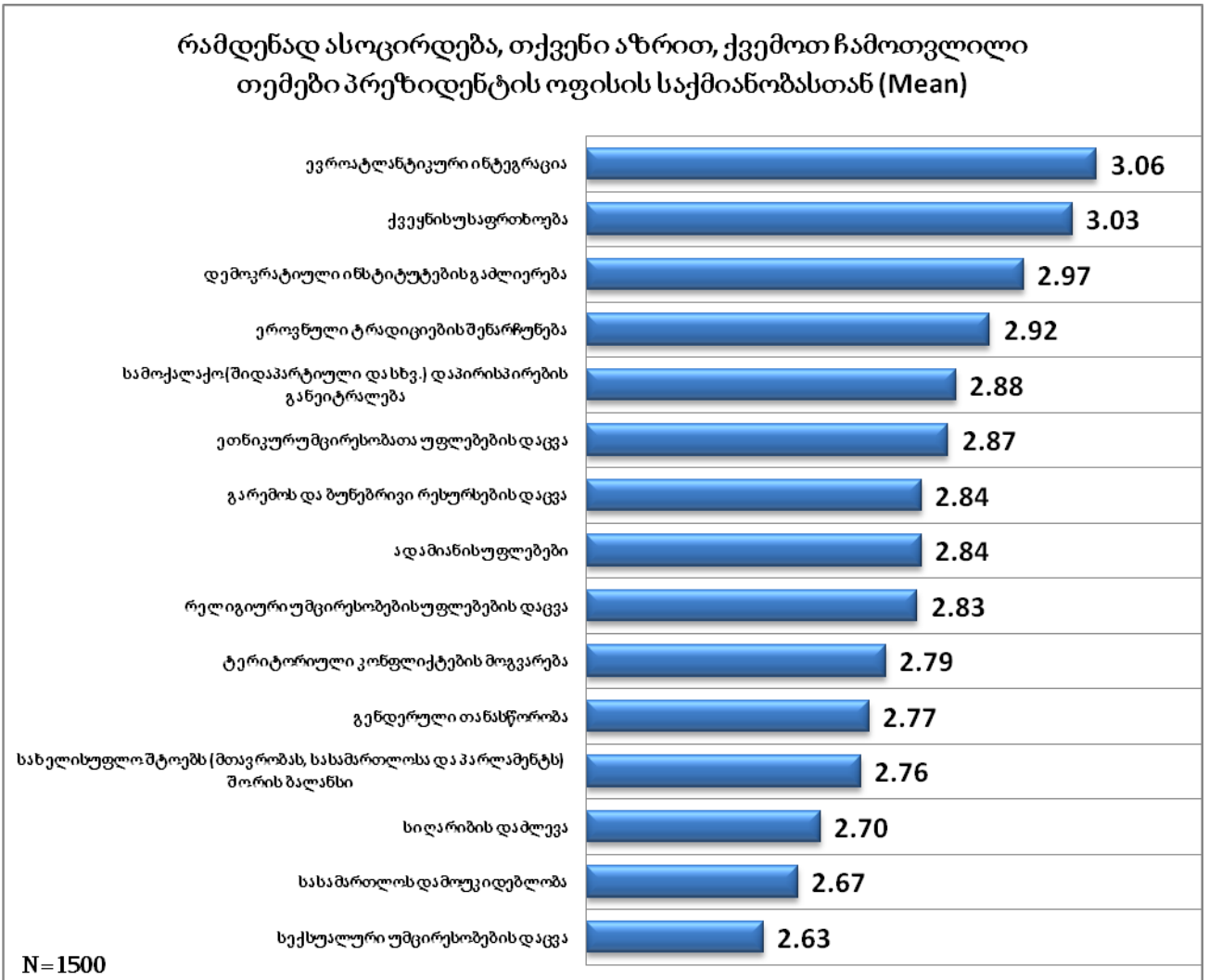


პრეზიდენტის საქმიანობის მიმართ კეთილგანწყობას ისიც აჩვენებს, რომ ამომრჩეველთა თვალში პრეზიდენტის ოფისის საჯარო პოზიციონირება სწორედ იმ მიმართულებით ხდება, რაც მას ინსტიტუციურად ევალუა. კერძოდ, რესპონდენტთა აზრით, პრეზიდენტის ოფისის საქმიანობა, ძირითადად, ასოცირდება სამ სფეროსთან:

- ევროატლანტიკური ინტეგრაცია – („ძლიერად/მეტ–ნაკლებად ასოცირდება: 64.8%)
- ქვეყნის უსაფრთხოება – („ძლიერად/მეტ–ნაკლებად ასოცირდება: 64%)
- დემოკრატიული ინსტიტუტების გაძლიერება („ძლიერად/მეტ–ნაკლებად ასოცირდება: 60.9%)

რესპონდენტთა დამოკიდებულება, რომ პრეზიდენტის ოფისი თავის საქმიანობაში აქცენტირდება ზემოაღნიშნულ თემებზე, კარგად ჩანს საშუალო მაჩვენებლების (MEAN) მიხედვითაც. დეტალურად, გამოკითხვის მონაცემები იხ. დიაგრამაზე #16:

დიაგრამა #16

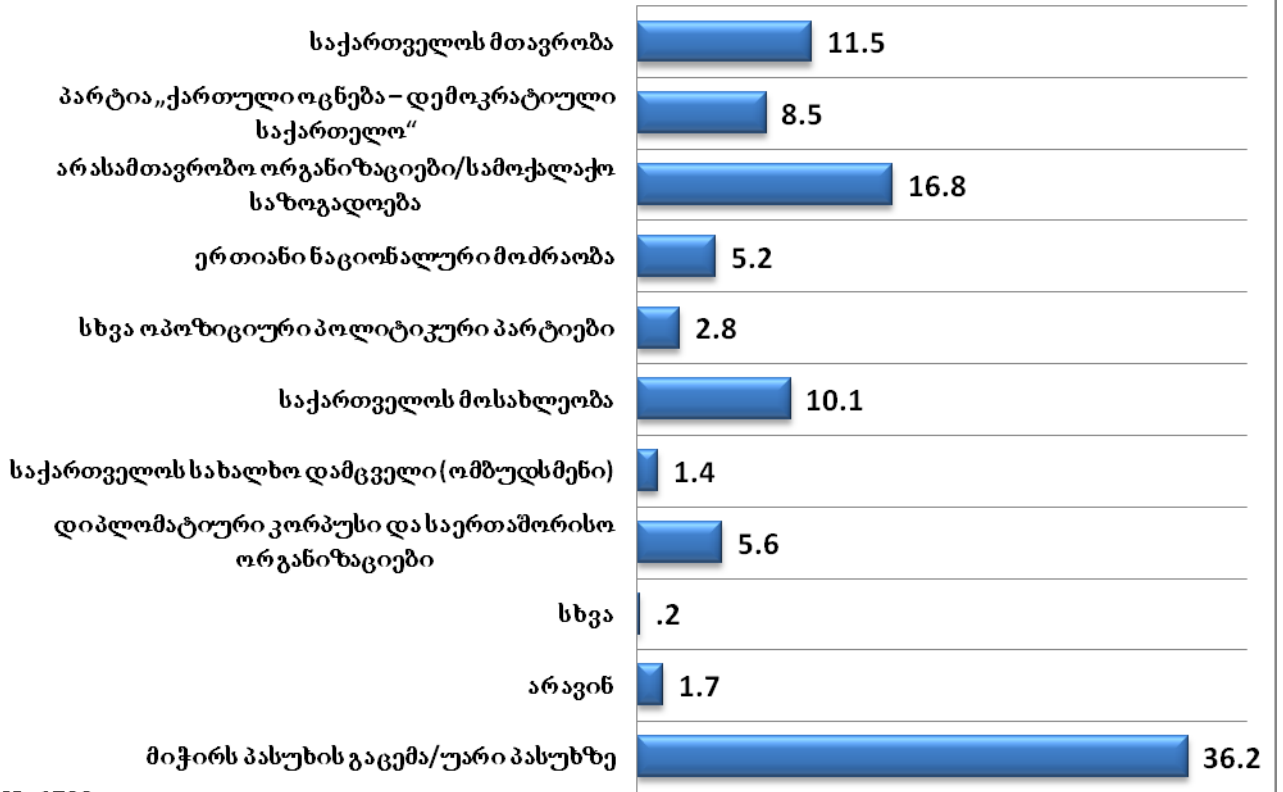


შენიშვნა: საშუალო მაჩვენებლები დათვლილია ოთხ ქულიან სკალაზე, სადაც ციფრი „4“ ნიშნავს „ძალზე ასოცირდება“, ხოლო ციფრი „1“ – „საერთოდ არ ასოცირდება“. სკალის ნეიტრალური პუნქტია 2.5. მაჩვენებლები რომლებიც <2.5–ზე, შეესაბამება უარყოფითი შეფასების („არ ასოცირდება“) ველს, ხოლო მაჩვენებლები, რომლებიც >2.5–ზე – დადებითი შეფასების ველს („ასოცირდება“).

კიდევ ერთი საკითხი, რასაც გამოკითხვა შეხო, უკავშირდება იმას, ვის (რომელ ინსტიტუტს) მიიჩნევენ რესპონდენტები პრეზიდენტის/მისი ოფისის თანამოაზრედ. აქ წამყვანი პოზიცია უჭირავს არასამთავრობო ორგანიზაციებს/სამოქალაქო საზოგადოებას. ეს იმაზე მიანიშნებს, რომ, რესპონდენტთა აღქმით, პრეზიდენტმა, პოლიტიკური ფიგურის მიუხედავად, შეინარჩუნა დისტანცია სხვა სახელისუფლო შტოებისაგან თუ, მით უფრო, პოლიტიკური პარტიებისაგან და ჩამოყალიბდა დამოუკიდებელ პოლიტიკურ „მოთამაშედ“ (დეტალურად იხ. დიაგრამა #17):

დიაგრამა #17

ვინ მიგაჩნიათ, დღესდღეობით, პრეზიდენტის და მისი ოფისის/ადმინისტრაციის თანამოაზრედ, პირველ რიგში?



N=1500